

FORSØGSPROJEKTET

”PRODUKTIONSBASERET LÆRLINGEUDDANNELSE”

Afsluttende evaluering



September 2007

Slutevaluering af forsøgsprojektet

I forbindelse med aftalen og bevillingen af satspuljemidler til forsøgsprojektet blev der af Undervisningsministeriet afsat midler til en evaluering.

Evalueringsopgaven er tilrettelagt således, at den udføres af *cand. Psych., Ph.d. Claus Elmholdt* fra Udviklingskonsulenterne ApS (indtil 01.04.07 Psykologisk Institut, Aarhus Universitet) og *cand. Psych. Ph.d. Klaus Nielsen* fra Psykologisk Institut, Aarhus Universitet i samarbejde med *konsulent Verner Ljung* fra Produktionsskoleforeningen.

Derudover har *Cecilie Aggerholm, Dorte Vind Nielsen* og *Helene Wad Christensen*, der alle er psykologistuderende ved Psykologisk Institut ved Aarhus Universitet, været ansat som studentermedhjælp på evalueringsopgaven i forbindelse med dataindsamling og udformning af denne rapport.

Slutevalueringen udgør sammen med den tidligere gennemførte midtvejsevaluering¹ det samlede evalueringsgrundlag for forsøgsprojektet med produktionsbaseret lærlingeuddannelse.

Produktionsskoleforeningen, september 2007.

Anders Hess
Sekretariatsleder

¹ Elmholdt, C., Ljung, V., Larsen, K. L., Madsen, S. S., & Nielsen, K. (2006). *Midtvejsevaluering af forsøgsprojektet "produktionsbaseret lærlingeuddannelse"*. Produktionsskoleforeningen, 2006.

INDHOLD

CENTRALE POINTER	4
<i>Forsøgsprojektet "Produktionsbaseret lærlingeuddannelse"</i>	5
<i>Målgruppen</i>	8
<i>Baggrunden for forsøgsprojektet</i>	9
<i>Forsøgsbetingelserne</i>	9
FOKUS PÅ DEN ENKELTE LÆRLING.....	14
<i>Statistiske oversigter</i>	14
<i>Tidligere skoleerfaringer og social baggrund</i>	21
<i>De unges syn på uddannelse</i>	25
<i>Visitationspraksis</i>	27
<i>Årsager til frafald</i>	29
FOKUS PÅ LÆRINGSMILJØET	33
<i>Læringsstile</i>	33
<i>Læringstransfer mellem skoleundervisning og værkstedsundervisning</i>	34
<i>Variation og gentagelse - udfordringer indenfor nærmeste udviklingszone</i>	35
<i>Relationen mellem mester og lærling</i>	37
<i>Mesterrollen skærper de faglige og personlige krav</i>	38
<i>Lærlingeprojektets betydning for værkstedspædagogikken</i>	40
<i>Forholdet mellem lærlinge og produktionsskoleelever</i>	41
<i>Lærlingene som trendsættere for "uddannelse til alle"</i>	42
<i>Lærlingeprojektets betydning for værkstederne og produktionsskolen som helhed</i>	44
FOKUS PÅ DET UDADVENDTE SAMARBEJDE.....	46
<i>Hvordan fungerer samarbejdet mellem produktionsskolerne og erhvervsskolerne?</i>	46
<i>Afledte effekter af det tættere samarbejde med erhvervsskolerne</i>	48
<i>Hvordan fungerer samarbejdet om praktikophold hos eksterne arbejdsgivere?</i>	48
SUCCESER OG BESVÆRLIGHEDER	51
<i>Succeser i lærlingeprojektet</i>	51
<i>Besværligheder i lærlingeprojektet</i>	53
KONKLUSION	55

CENTRALE POINTER

Evalueringsrapporten viser, at forsøgsprojektet med produktionsbaseret lærlingeuddannelse har formået at skabe og fastholde et udviklende læringsmiljø for hovedparten af de unge der er blevet visiteret til projektet:

- Frafaldsprocenten er i det første optag ganske vist ikke væsentlig bedre end tilsvarende tal for de almindelige erhvervsuddannelser - det må dog ses i lyset af, at målgruppen er lærlinge, der i forvejen ikke forventes at kunne gennemføre en erhvervsuddannelse ad de sædvanlige veje.
- Størstedelen af lærlingene har massive sociale, psykiske og/eller indlæringsmæssige vanskeligheder.
- Lærlingeprojektet har gennem hele forløbet rekrutteret inden for rammerne af forsøgsbetingelserne - unge der ikke forventes at kunne gennemføre en erhvervsuddannelse på vanlige vilkår.
- På den baggrund vurderes det at være ganske flot, at skolerne har formået at fastholde og skabe udviklende lærlingeforløb for 80 % af de visiterede lærlinge.
- Skolerne har gennem forløbet præciseret og skærpet visitationspraksis - grundigere forarbejde og vurdering af den enkeltes samlede situation og potentialer - hvilket må forventes at nedbringe frafaldsprocenten yderligere.

Evalueringsrapporten viser, at produktionsskolernes særlige læringsmiljø skaber grundlag for en tæt personlig og faglig relation mellem mester og lærling og en tilpas balance mellem støtte og udfordring, som netop er afgørende vigtig for at fastholde målgruppen i uddannelse. Følgende er væsentlige karakteristika ved læringsmiljøet:

- Små skoleenheder med stor nærhed og tryghed.
- De tætte personlige og faglige relationer indebærer, at skolens medarbejdere er parate til at gå en ekstra indsats for lærlingen.
- Værksteder med flergenerationelt læringsmiljø og et forpligtende arbejdsfællesskab.
- Måden at 'praktisere' teoretisk undervisning, så den i videst muligt omfang integreres med det praktiske arbejde og produktionen.
- Mediere i samspilsproblemer med uddannelsessystem og sociale myndigheder

Det er samlet set vores opfattelse, at lærlingeprojektet med dette læringsmiljø har fået mobiliseret nogle afgørende læringsressourcer for en gruppe af svage og udsatte unge. Dertil skal nævnes, at produktionsskolerne faktisk er den eneste eksisterende institutionelle ramme, som har mulighed for at skabe et sådant læringsmiljø.

Set i sammenhæng med samtidens øvrige uddannelsesbillede synes lærlingeprojektet således at være et af de mest lovende bud på et læringsmiljø og en pædagogik, der kan bidrage til at løse restgruppeproblematikken for en del af de unge, der ikke kan gennemføre en kompetencegivende uddannelse via de almindelige uddannelsesveje.

INTRODUKTION

Forsøgsprojektet "Produktionsbaseret lærlingeuddannelse"

I forbindelse med aftalen om satspuljemidlerne for 2004 blev der efter ansøgning fra fem produktionsskoler² afsat 2,0 mio. kr. årligt i perioden 2004-2007 til forsøgsprojektet "Produktionsbaseret lærlingeuddannelse" til et samlet optag i 2004 på max. 30 elever.

Forsøget vedrører gennemførelse af erhvervsuddannelser med fleksibel varighed på 5 udvalgte produktionsskoler. Uddannelserne tilbydes unge, som efter en konkret vurdering ikke forventes at ville kunne gennemføre en erhvervsuddannelse i det konventionelle uddannelsessystem på grund af manglende sociale og/eller faglige forudsætninger.

Uddannelserne kan have en varighed på mellem 1½ og 5 år afhængig af elevernes forudsætninger og afsluttende mål for uddannelsen. Uddannelsen skræddersys til den enkelte elev, men skal give en erhvervs- og uddannelseskompetence på lige fod med en ordinær erhvervsuddannelse.

Uddannelserne gennemføres på de 5 produktionsskole, der godkendes til at gennemføre både skole- og praktikdele i en given erhvervsuddannelse.

Den 25. marts 2004 tilsluttede undervisningsministeren sig, at forsøget blev iværksat i medfør af satspuljeforliget, ligesom ministeren tilsluttede sig de

² De 5 produktionsskoler er: Kalundborgegnens Produktionsskole, Korsør Produktionshøjskole, Produktionsskolen MultiCenter Syd (Nykøbing F), Odder Produktionsskole og Virring Produktionsskole (Randers).

nødvendige fravigelser fra love og relevante bestemmelser på områderne under iagttagelse af de betingelser, som Undervisningsministeriet har opstillet for forsøget.

Som nævnt var forsøgets dimensionering et samlet optag i 2004 på max. 30 elever. Vedrørende udgifterne hertil finansierer undervisningsministeriet taxameterudgifterne til de implicerede uddannelsesinstitutioner (produktionsskoler og erhvervsskoler). Lærlingene får en ydelse svarende til ydelsen til EUD-elever uden uddannelsesaftale; denne ydelse finansieres af de bevilgede satspuljemidler. Forsøget er senere i 2 omgange udvidet med yderligere optag, nemlig et yderligere samlet optag i 2006 på max. 25 elever samt endnu et samlet optag i 2007 på max. 25 elever.

Slutevaluering af forsøgsprojektet

Denne slutevaluering, der sammen med den tidligere gennemførte midtvejsevaluering³, udgør det samlede evalueringsgrundlag for forsøgsprojektet med produktionsbaseret lærlingeuddannelse, sætter fokus på at belyse følgende fokuspunkter, der samtidig strukturerer rapporten:

Fokus på den enkelte lærling:

- Hvad betyder det forhold, at unge på produktionsskolen, der af forskellige grunde ikke vurderes at være i stand til at få en uddannelse ad de konventionelle veje, alligevel kan få en fulgyldig erhvervsuddannelse?
- Tiltrækker og fastholder forsøget elever, som ellers ikke ville have gennemført en kompetencegivende uddannelse?
- Hvad er de nye elevers tidligere skoleerfaringer og baggrund i øvrigt?
- Kan de unge via produktionsbaseret lærlingeuddannelse motiveres til et mere positivt syn på fortsat uddannelse?
- Er der sket ændringer i skolernes visitationspraksis siden starten af projektet?
- Hvad er årsagerne til frafald?

³ Elmholdt, C., Ljung, V., Larsen, K. L., Madsen, S. S., & Nielsen, K. (2006). *Midtvejsevaluering af forsøgsprojektet "produktionsbaseret lærlingeuddannelse"* Vejle: Produktionsskoleforeningen.

Fokus på læringsmiljøet i lærlingeuddannelsen:

- Hvad betyder det for den ordinære elevgruppe, at der tages nogle fra elevgruppen på værkstedet, der kommer i lære på samme værksted?
- Hvad betyder det for arten og omfanget af værkstedsopgaver og læringsmiljøet i det hele taget?
- I hvilket omfang kan lærlingene fungere som "trendsættere" for de øvrige deltagere i forhold til det at kunne se sig selv i en uddannelseskontekst?
- Hvad betyder det fra værkstedslærernes synsvinkel at have lærlinge på værkstedet sammen med ordinære produktionsskoleelever?
- Hvilke nye faglige og personlige krav stiller lærlingeprojektet til lærerrollen, og hvordan håndterer lærerne den definerede rolle i projektet som "erstatningsvoksen" (forælder, mentor, mester)?

Fokus på det udadvendte samarbejde i lærlingeuddannelsen:

- Hvordan fungerer samspillet mellem produktionsskoler og erhvervsskoler i forsøget?
- Har værkstedslærerne fået mere viden, bedre samarbejde og ændrede holdninger til samarbejdet med erhvervsuddannelserne?
- Har værkstedslærerne fået større viden om krav og vilkår i erhvervsuddannelserne, og har dette haft betydning for ordinære produktionsskoleelever, der søger optagelse på en erhvervsuddannelse?
- I hvilken udstrækning samarbejdes der mellem produktionsskoler og erhvervsskoler om gennemførelse af grundforløb?
- I hvilket omfang er det lykkedes at få lærlingene i praktik, dels støttet praktik, dels praktik med udbetaling af løn fra arbejdsgiveren?

Fokus generelt/overordnet

- Er en praksisbaseret erhvervsuddannelse på produktionsskolerne et godt bud på en pædagogik, der kan bidrage til at løse restgruppeproblematikken for så vidt angår en række unge, der ikke vurderes at kunne gennemføre en uddannelse ad de normale uddannelsesveje?
- Lykkes det for de 5 produktionsskoler at gennemføre en praksisbaseret lærlingeuddannelse, der forbereder de unge til at gennemføre svendeprøve? (Dette spørgsmål kan reelt først besvares ved en senere evaluering, idet kun få lærlinge forventes færdige inden aflevering af denne rapport).

Slutevalueringen bygger på data fra en række forskellige datakilder, herunder visitationsskemaer, ophørsskemaer og interviews:

- **Visitationsskemaerne**
 - Indhenter en bred profil af den unges faglige, praktiske, sociale, helbredsmaessige og personlige baggrund, samt egne ønsker og perspektiver. Visitationsskemaerne er brugt som grundlag for at

vurderer om den unge tilhører målgruppen. Skemaerne er udfyldt af produktionsskolerne i samarbejde med lærlingene.

- **Ophørsskemaerne**
 - Dokumenterer dato for start og afbrydelse af uddannelsesforløb, årsagerne til afbrydelse, erhvervede kompetencer inden afbrydelse, vurdering af merit, aktuel situation, samt fremtidsplaner. Skemaerne er udfyldt af produktionsskolerne umiddelbart efter afbrydelse af uddannelsesforløbet.
- **Interviews**
 - Der er gennemført to interviewrunder (2005 og 2007). Den første interviewrunde, der udgør det primære datamateriale for midtvejsevalueringen, inkluderede interviews med skoleforstanderne samt interviews med lærlinge fra årgang 2004. Den anden interviewrunde (april 2007), der udgør det primære datamateriale for slutevalueringen, inkluderede interviews med skoleforstanderne⁴, mestre⁵ samt lærlinge fra årgang 2004 og årgang 2006. Fra årgang 2004 blev 17 af 19 (89 %) aktive lærlinge i uddannelsen interviewet. Fra årgang 2006 blev 19 af 25 (76 %) aktive lærlinge i uddannelsen interviewet.

Målgruppen

I forsøgsbetingelserne har undervisningsministeriet defineret målgruppen som de unge på produktionsskolen, der ikke kan placeres i det ordinære uddannelsessystem på grund af manglende sociale og/eller faglige forudsætninger.

I ansøgningen fra de 5 produktionsskoler i efteråret 2003 blev målgruppen bl.a. nærmere beskrevet som en gruppe af unge, der gerne vil have en erhvervsuddannelse, men som af forskellige grunde ikke kan gennemføre den på normal vis på en erhvervsskole, og som derfor falder fra efter kortere tid.

Det kan eksempelvis være unge, der har svært ved at overholde tider eller har for meget fravær, bogligt svage unge (f.eks. ordblinde), unge af udenlandsk oprindelig med ringe dansk kundskaber og unge, som er gået ud af grundskolen før afslutningen af 9. klasse.

⁴ Fra de fire skoler der aktuelt har lærlingeforløb i gang.

⁵ Værkstedslærer der er uddannelsesansvarlige for en lærling benævnes i forsøget som 'mestre'. Vi interviewede 18 mestre fra de fire skoler, der aktuelt har lærlingeforløb i gang.

Det er med andre ord unge, som ikke formår at holde trit med "gennemsnittet" og/eller har svært ved at begå sig i uddannelsesmiljøet på de store erhvervsskoler.

Mange af dem har imidlertid på hver deres måde de kvaliteter og muligheder, der skal til, for at de kan gennemføre en erhvervsuddannelse, hvis blot de placeres i en anden form for læringsmiljø, hvor man over længere tid kan give dem en mere intens faglig og/eller social støtte og en større nærhed og tryghed end den, som de kan forvente at få på de ordinære erhvervsskoler eller under normale praktikforløb i private virksomheder.

Baggrunden for forsøgsprojektet

Baggrunden for projektet var de 5 ansøgende produktionsskolelæreres overbevisning om, at produktionsskolen med dens særlige læringsmiljø, herunder især udførelsen af praktiske arbejdsopgaver i forbindelse med reel produktion, og den dermed integrerede værkstedsbaserede læring, er som skræddersyet til at tage sig af nogle af de unge, som de ordinære uddannelsesinstitutioner har svært ved at fastholde.

Det er unge som i højere grad evner at tilegne sig et fags standarder gennem løsning af praktiske opgaver end ved abstrakt/teoretisk gennemgang af tænkte problemstillinger. Den lavere grad af abstraktion i hhv. formidlingen og tilegnelsen af det faglige stof erstattes af at de praktiske opgaver i den produktionsskolebaserede lærlingeuddannelse øges i antal og variation.

Det har været produktionsskolelærernes forventning, at med de rigtigt sammensatte og tidsmæssigt fleksible uddannelsesforløb og med særlig støtte vil også denne gruppe kunne nå det mål, der hedder et svendebrev.

I ansøgningen blev det endvidere understreget, at målet er at gøre en særlig indsats for at styrke lærlingenes selvtillid, evner og muligheder, så de bliver i stand til at indgå i andre fysiske skole- og arbejdsmæssige sammenhænge under og efter deres uddannelse i produktionsskolelæreres regi. Det er således et erklæret mål, at de senere i uddannelsesforløbet skal blive i stand til at komme i lønnet og/eller ulønnet praktik hos private arbejdsgivere.

Forsøgsbetingelserne

Lovmæssigt grundlag

Forsøget iværksættes i henhold til Finanslov for finansåret 2004 § 20.51.12.20. tekstanmærkninger 112.

Forsøgsbetingelserne er nærmere beskrevet af Undervisningsministeriet i skrivelse af 1. april. Medmindre andet anføres, er det denne skrivelse, der ligger til grund for den følgende beskrivelse af forsøgsbetingelserne.

Uddannelsesmål

Uddannelsesmålene og kravene til skoleundervisningens og praktikuddannelsens indhold følger de almindelige regler om erhvervsuddannelserne.

Uddannelsen afsluttes med en prøve på samme måde som de ordinære erhvervsuddannelse og giver derfor en erhvervs- og uddannelseskompetence i lighed med disse.

Antal elever (optag)

- *Første optag*
 - Første optag omfatter ét optag på 30 elever i 2004, der i hele forsøgsperioden maksimalt kan udløse en samlet taxameterbevilling svarende til 115 årselever.
 - Bevillingen fra satspuljen dækker elevernes løn (ydelse svarende til EUD-elever uden uddannelsesaftale) i perioden 2004-2007.

- *Andet optag*
 - I forbindelse med aftalen om satspuljen for 2006 blev forsøget udvidet med yderligere ét optag på 25 elever i 2006, der i hele forsøgsperioden maksimalt kan udløse en samlet taxameterbevilling svarende til 95 årselever.
 - Bevillingen fra satspuljen dækker elevernes løn (ydelse svarende til EUD-elever uden uddannelsesaftale) i perioden 2006-2009 og udløses efter samme retningslinjer som den hidtidige bevilling.

- *Tredje optag*
 - I forbindelse med aftalen om satspuljen for 2007 blev forsøget endnu en gang udvidet med yderligere ét optag på 25 elever i 2007, der på samme måde som optaget i 2006 maksimalt kan udløse en samlet taxameterbevilling svarende til 95 årselever.
 - Bevillingen fra satspuljen forventes at dække elevernes løn (ydelse svarende til EUD-elever uden uddannelsesaftale) i perioden 2007-2010, og der gælder de samme retningslinjer som i henhold til de hidtidige bevillinger.

Varighed

Uddannelserne har en varighed på 1½ til 5 år afhængig af elevernes forudsætninger og de afsluttende mål for uddannelsen.

Uddannelsesforløbet kan forlænges, idet erhvervsskolen kan give supplerende skoleundervisning, og produktionsskolen kan forlænge den samlede uddannelsestid - herunder praktiktiden.

Målgruppe og visitation

Forsøget tilbydes de deltagere, der ikke kan placeres i det ordinære uddannelsessystem på grund af manglende sociale og/eller faglige forudsætninger.

Visitationen af elever til forsøget foregår i et tæt samarbejde mellem produktionsskolen og den relevante erhvervsskole for at sikre, at den unge tilhører målgruppen.

Godkendelse af produktionsskolens værksteder/faciliteter

Produktionsskolens værksteder/faciliteter godkendes til praktikdelen af den samarbejdende erhvervsskole - alternativt af det relevante faglige udvalg.⁶

Hvordan og hvor kan skoledel og praktikdel foregå?

- *Skoledel*
 - Skoledelen kan efter samarbejdsaftale mellem erhvervsskolen og produktionsskolen foregå på produktionsskolen som forlagt undervisning fra en erhvervsskole i overensstemmelse med bestemmelsen i § 2, stk. 2, i lov om erhvervsuddannelser.

⁶ I et orienteringsbrev af 2. juni 2004 til erhvervsskolerne om forsøget anfører undervisningsministeriet, at det i bevillingsbrevet (ministeriets skrivelse af 1. april 2004) kan forekomme uklart, hvem der har kompetencen til at godkende produktionsskolernes værksteder/faciliteter.

Ministeriet præciserer derfor, at ordningen er svarende til den, der gælder for erhvervsskolers godkendelse af praktikvirksomheder, jf. § 1 i bekendtgørelse nr. 50 af 21. jan. 1997 om erhvervsskolers godkendelse af praktikvirksomheder.

"§ 1. En erhvervsskole kan godkende en virksomhed som praktiksted for den enkelte elev i henhold til erhvervsuddannelseslovens § 31, stk. 2, jf. § 46. Godkendelsen kan omfatte en eller flere, herunder alle, praktikperioder i uddannelsen.
Stk. 2. Det forudsættes, at skolens afgørelse efter stk. 1 træffes på grundlag af principper for godkendelse, som skolen har fastsat efter samråd med det lokale uddannelsesudvalg."

- Det skal tilstræbes at undervisningen forlægges i videst muligt omfang.
 - Det indebærer, at eleven skal optages som eud-elev på erhvervsskolen og indgå i skolens årselevberegning.
 - Erhvervsskolen betaler produktionsskolen for at varetage den udlagte undervisning i henhold til den indgåede samarbejdsaftale.
- *Praktikdel*
 - Praktikdelen finder sted på produktionsskolen, men uden uddannelsesaftale mellem elev og produktionsskole.
 - Eleven kan indgå i praktik ("produktionsskolepraktik") i en virksomhed 8 uger om året og modtage "skoleydelse".
 - Herudover kan eleven indgå egentlig delpraktikaftale med en virksomhed.
 - Produktionsskolen modtager taxameterbevilling som til ordinære elever på produktionsskoler.

Ydelsen til lærlingene

I hele forsøgsuddannelsen modtager lærlingene en ydelse, som svarer til ydelsen til EUD-elever uden uddannelsesaftale. Ydelsen udbetales af produktionsskolen og finansieres af satspuljen fratrukket de indtægter, der måtte være ved salg af produkter/ydelser.

Hvis eleven indgår en egentlig delpraktikaftale med en virksomhed udbetaler virksomheden den overenskomstmæssige elevløn for området i en sådan aftaleperiode.

Øvrige retningslinjer⁷

Retningslinier vedr. samarbejdet omkring udarbejdelse af uddannelsesplanen, hvad planen skal indeholde, hvilke regler der skal følges, eventuel godskrivning samt orientering af det faglige udvalg.

Uddannelsesplanen fastsættes og udarbejdes i et samarbejde mellem erhvervsskole, produktionsskole og elev i henhold til de fastsatte forsøgs-

⁷ Jf. Undervisningsministeriets orienteringsskrivelse om lærlingeforsøget til erhvervsskolerne af 2. juni 2004.

betingelser. Eventuel godskrivning skal foregå i samarbejde mellem erhvervsskole og produktions skole.

Det relevante faglige udvalg skal orienteres om den indgåede uddannelsesplan.

Hvem sørger for dokumentation og af hvad?

Erhvervsskolen udsteder skolevejledning og grundforløbsbevis.

Produktionsskolen udsteder dokumentation for gennemført praktik efter hver praktikperiode – herunder oplysning om virksomhedspraktik eller delaftale.

Udgifter til svendeprøve

Udgifter i forbindelse med aflæggelse af svendeprøve afholdes af produktionsskolen efter tilsvarende retningslinier som for elever i skolepraktik.

Forsikringsforhold

Erhvervsuddannelseslovens § 66, stk. 2, finder anvendelse. Eleverne vil således være omfattet af lov om arbejdsskadesikring, for så vidt skaden skyldes undervisning under arbejdspladslignende forhold.

Der er tale om en uddannelsesplan, omfattende skoleundervisning (i erhvervsskolens regi) og praktikuddannelse (i form af undervisning i produktionsskolens regi efter godkendelse af erhvervsskolen).

Uddannelsens skoledele følger den samarbejdende erhvervsskoles lokale undervisningsplan for den pågældende uddannelse. Under eventuelle deluddannelsesaftaler er eleverne omfattet af virksomhedens arbejdsskadesforsikring⁸.

⁸ Jf. Undervisningsministeriets orienteringsskrivelse om lærlingeforsøget til erhvervsskolerne af 2. juni 2004.

FOKUS PÅ DEN ENKELTE LÆRLING

Statistiske oversigter

Det skal indledningsvis bemærkes, at de lærlinge, der er startet i 2. optag (optaget i løbet af 2006), er inddraget i evalueringen i det omfang, det har været relevant og muligt.

I de følgende statistiske oversigter benævnes lærlingene fra 1. optag for 'årgang 2004' og lærlingene fra 2. optag for 'årgang 2006'.

Nedenfor følger først en skematisk oversigt over henholdsvis årgang 2004 (i alt 29 igangsatte uddannelsesforløb) og årgang 2006 (i alt 26 igangsatte uddannelsesforløb).

Skemaerne indeholder lærlingenes køn, uddannelsesretning, alder ved start af uddannelsen samt aktuel status - dvs. om den unge fortsat er i gang med uddannelsen eller har afbrudt den.

Det indledende nummer i skemaet er et identifikationsnummer, der erstatter lærlingens navn for at sikre lærlingene den anonymitet, som er blevet dem lovet i forbindelse med dataindsamlingen. Af samme grund er navnet på produktionsskolen og erhvervsskolen udeladt.

Det bemærkes, at 3 blandt de i alt 29 fra årgang 2004 er af anden etnisk herkomst end dansk. Heraf har 1 afbrudt uddannelsen i maj 2007.

TABEL 1.

Skematisk oversigt over årgang 2004 (identifikation, køn, uddannelse, startalder, startdato og aktuel status (pr. 1.8.2007).

ID-nr.	Køn	Uddannelse	Startalder	Startdato	Aktuel status
114	M	Kleinsmed	18,4	01.08.2004	I gang
118	M	Kleinsmed	17,8	02.08.2004	Afbrudt
111	K	Kontorassistent	23,1	02.08.2004	I gang
119	K	Kontorassistent	18,7	02.08.2004	Afbrudt
120	K	Kontor m. speciale i adm.	19,6	02.08.2004	Afbrudt
121	M	Kleinsmed	20,9	02.08.2004	I gang 1)
108	M	Bådebygger/Skibstømrer	19,4	20.09.2004	I gang
112	M	Klejnsmed	17,2	01.10.2004	I gang
116	M	Køkkenassistent	19,2	04.10.2004	Udlært 2)
122	M	Klejnsmed	17,1	18.10.2004	Afbrudt
123	K	Køkkenassistent	16,9	18.10.2004	Afbrudt
105	M	Kok	18,8	01.11.2004	I gang
113	M	Klejnsmed	17,9	01.11.2004	I gang
107	K	Kontorassistent	18,2	08.11.2004	I gang
109	K	Kontorassistent	17,9	08.11.2004	I gang
125	K	Køkkenassistent	17,3	22.11.2004	Afbrudt
117	M	Klejnsmed	16,0	22.11.2004	I gang
102	M	Tømrer	17,8	29.11.2004	I gang
101	K	Køkkenassistent	18,3	29.11.2004	I gang
104	M	Ejendomsservicetekniker	17,1	13.12.2004	I gang
124	M	Anlægsgartner	18,7	19.12.2004	I gang 1)
126	M	Anlægsgartner	23,0	19.12.2004	Afbrudt
129	M	Lager/transportoperatør	19,7	19.12.2004	Afbrudt
103	K	Køkkenassistent	19,8	19.12.2004	I gang
127	K	Serviceassistent	21,8	20.12.2004	Afbrudt
110	M	Klejnsmed	18,8	13.12.2004	I gang
128	K	Kontorassistent	22,3	13.12.2004	Afbrudt
106	M	Bygningsmaler	18,1	31.12.2004	I gang
115	K	Kontorassistent	20,2	13.12.2004	I gang

Bemærkninger:

1) 2 lærlinge har fået lønnet praktikplads for resten af uddannelsen hos henholdsvis privat og offentlig arbejdsgiver og vurderes ikke længere at have behov for særlig støtte fra lærlingeprojektet, men de følges naturligvis af forsøget, indtil de er udlært. Det skal tilføjes, at flere lærlinge er i lønnet delpraktik, men at de øvrige endnu vurderes at have behov for støtte fra projektet.

2) Den pågældende lærling blev som den første færdiguddannet den 1. april 2007. Det tilføjes, at 4 forventes færdiguddannet i efteråret 2007, mens resten forventes færdiguddannet fortrinsvis i 2008 - enkelte dog i 2009.

TABEL 2.

Skematisk oversigt over årgang 2006 (identifikation, køn, uddannelse, startalder, startdato og aktuel status (pr. 1.8.2007).

Nr.	Køn	Uddannelse	Startalder	Startdato	Aktuel status
204	K	Ernæringsassistent	20,0	12.6.2006	I gang
205	K	Serviceassistent	17,8	12.6.2006	I gang
210	M	Ejendomsservicetekniker	20,5	1.6.2006	I gang
214	K	Ernæringsassistent	18,7	1.7.2006	I gang
212	M	Ejendomsservicetekniker	19,3	1.10.2006	I gang
202	M	Ejendomsservicetekniker	18,8	6.2.2006	I gang
217	K	Kleinsmed	18,0	1.3.2006	I gang
216	M	Kleinsmed	19,0	22.5.2006	I gang
203	M	Lager- og transportoperatør	19,3	15.1.2006	I gang
209	K	Gastronom/Cater	19,6	18.4.2006	I gang
206	M	Tømrer	17,5	24.6.2006	I gang
220	K	Gastronom/Cater	19,3	3.8.2006	I gang
219	K	Ernæringsassistent	18,9	14.8.2006	I gang
218	M	Ejendomsservicetekniker	19,4	14.8.2006	I gang
221	K	Serviceassistent (speciale virksomhedsservice)	18,8	11.9.2006	I gang
207	M	Tømrer	17,3	23.10.2006	I gang
208	M	Tømrer	16,1	1.12.2006	I gang
201	M	Tømrer	17,5	11.12.2006	I gang
211	M	Ejendomsservicetekniker	18,3	1.9.2006	I gang
226	M	Ejendomsservicetekniker	18,9	1.12.2006	I gang
213	K	Cater	16,4	20.12.2006	I gang
222	K	Kontorassistent	20,2	1.3.2006	I gang
215	M	Klejnsmed	19,2	15.12.2006	I gang
223	M	Klejnsmed	18,5	15.12.2006	I gang
224	K	Bygningsmaler	19,4	22.12.2006	I gang
225	M	Klejnsmed	16,3	1.3.2006	Afbrudt 1)

Bemærkninger:

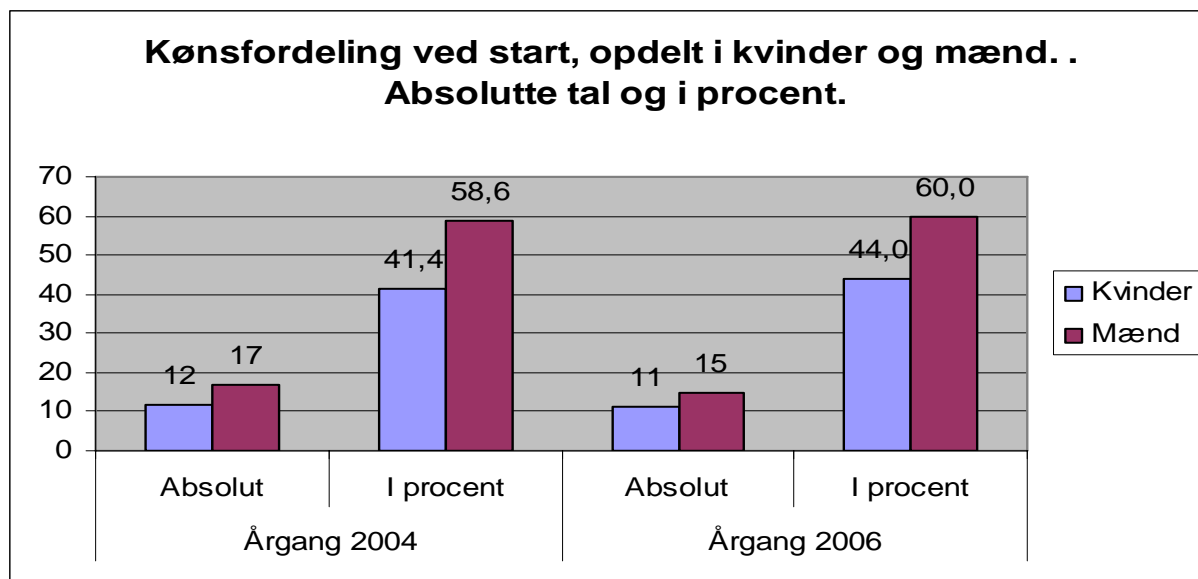
1) Der er optaget i alt 26 i årgang 2006, idet den pågældende har afbrudt uddannelsen i optagelsesåret 2006, hvorefter pladsen er genbesat.

Den følgende tabel (tabel 3 på næste side) viser, at forsøgsprojektet har en overvægt af mandlige lærlinge. Noget tyder på, at viften af uddannelsesmulighederne på de produktionsskoler, der deltager i forsøget, har væsentlig indflydelse på kønsfordelingen. Sammenlignes kønsfordelingen med fordelingen af lærlinge på uddannelsesretninger (se tabel xx) ses det, at lærlingenes valg af uddannelse er ganske kønsstereotype.

Drengene vælger typisk at uddanne sig til klejnsmed, tømrer, bådebygger, anlægsgartner, lager- og transportoperatør og ejendomsservicetekniker, mens pigerne vælger at blive kontorassistenter, køkken- eller ernæringsassistenter og serviceassistenter. Dog ser man, når man se begge årgange samlet, at både køkken,

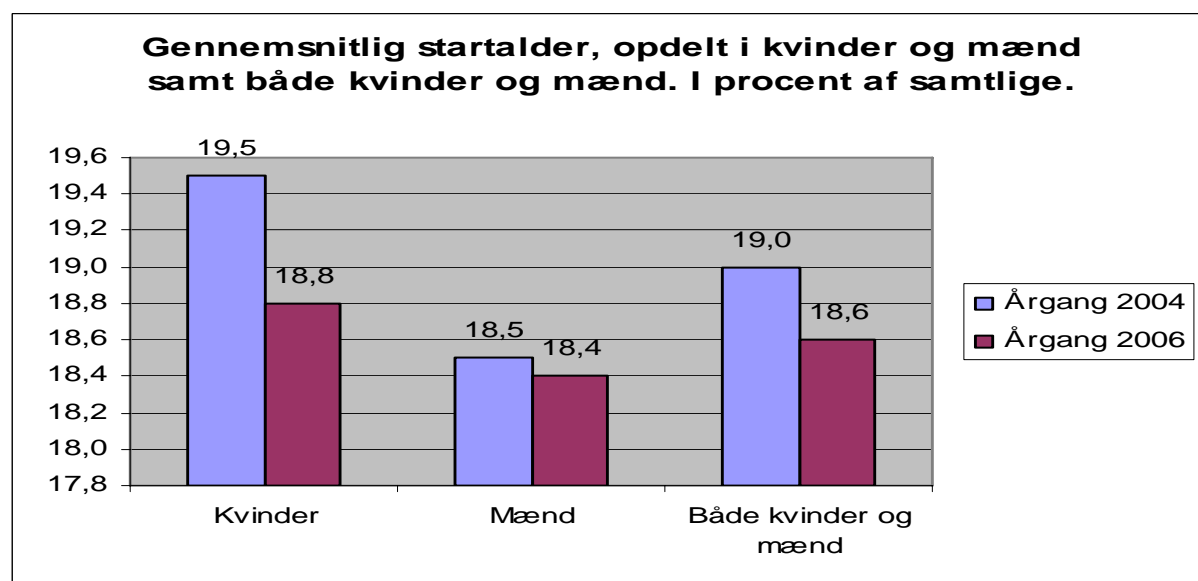
klejnsmed og bygningsmaleruddannelserne mikser kønnene, med både drenge og piger i uddannelsesforløb.

TABEL 3.



Tabellen nedenfor (tabel 4) viser, at drengene i årgang 2004 i gennemsnit var et år yngre end pigerne, da de påbegyndte uddannelsesforløbet. Dette er imidlertid stort set udlignet i årgang 2006.

TABEL 4.



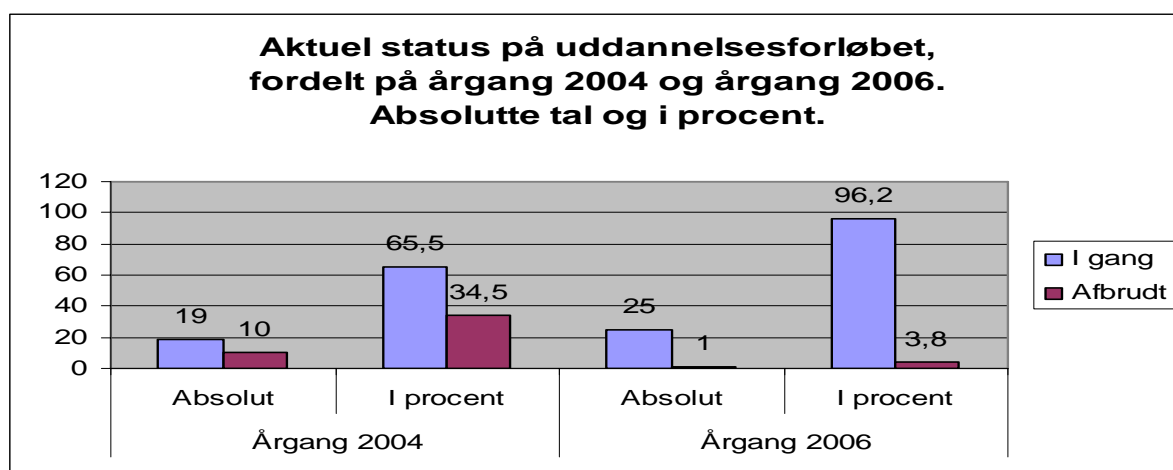
Tabel 5 nedenfor viser den aktuelle frafaldsprocent for lærlingene på såvel årgang 2004 som årgang 2006.

Frafaldsprocenten for årgang 2004 er ikke bedre end de tilsvarende aktuelle tal for erhvervsuddannelserne. Dog skal der advares mod en direkte sammenligning, da målgruppen for forsøgsprojektet som nævnt er ganske anderledes end den gennemsnitlige population af erhvervsskoleelever.

Hvad angår årgang 2006 er der endnu kun én, der har afbrudt uddannelsen.

Hvad der nærmere ligger bag frafaldet, søges uddybet i nedenfor - afsnit "årsager til frafald".

TABEL 5.

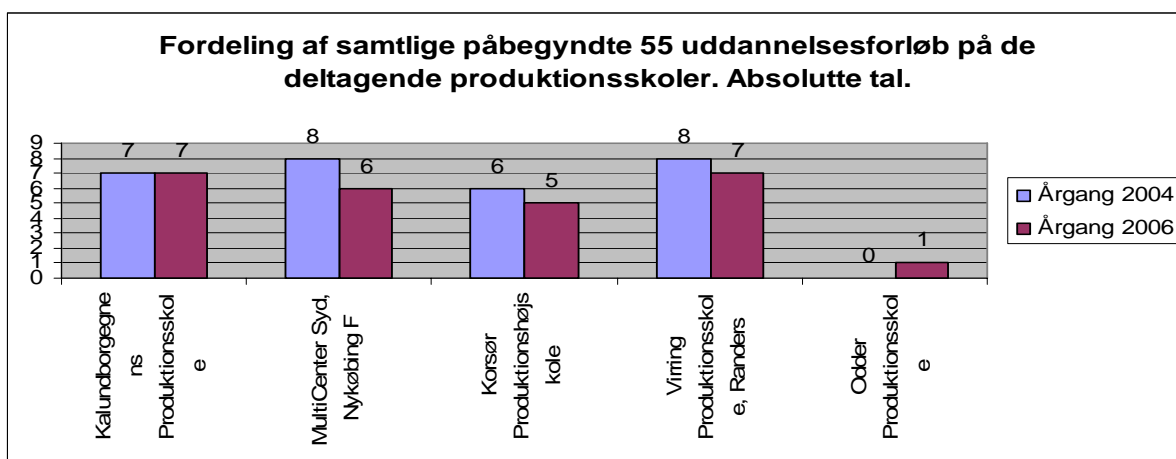


Bemærkning: Den aktuelle status er opgjort pr. 1. august 2007.

Af de fem produktionsskoler som stod bag idéoplægget og projektansøgningen om produktionsbaseret lærlingeuddannelse, blev kun de fire i første omgang godkendt som praktiksteder. Der blev derfor først opstartet uddannelsesforløb på Odder Produktionsskole fra og med årgang 2006.

Tabel 6 nedenfor viser en nogenlunde jævn fordeling af lærlinge på de øvrige fire produktionsskoler.

TABEL 6



Bemærkning:

Som anført indeholder tabellen samtlige påbegyndte uddannelsesforløb, i alt 55 for begge årgange. Heraf er imidlertid i alt 11 uddannelsesforløb afbrudt, og 2 uddannelsesforløb foregår nu i lønnet praktik uden støtte fra projektet og 1 er færdiguddannet. Aktuelt (pr. 1.8.2007) er således i alt 41 elever fra de 2 årgange indskrevet i projektet.

Den følgende tabel (tabel 7) viser fordelingen af lærlinge på uddannelsesretninger.

Det ses, at forsøgsprojektet domineres af klassiske uddannelsesretninger indenfor produktion og service, imens nyere og mere teoretiske erhvervsuddannelser som f.eks. datamatiker ikke er repræsenteret.

Det ses endvidere, at lærlingene søger mod uddannelsesretninger, hvor det er håndværk, primært forstået som et godt håndelag, der er i fokus, og således ikke "håndværk" af mere abstrakt teoretisk karakter.

TABEL 7

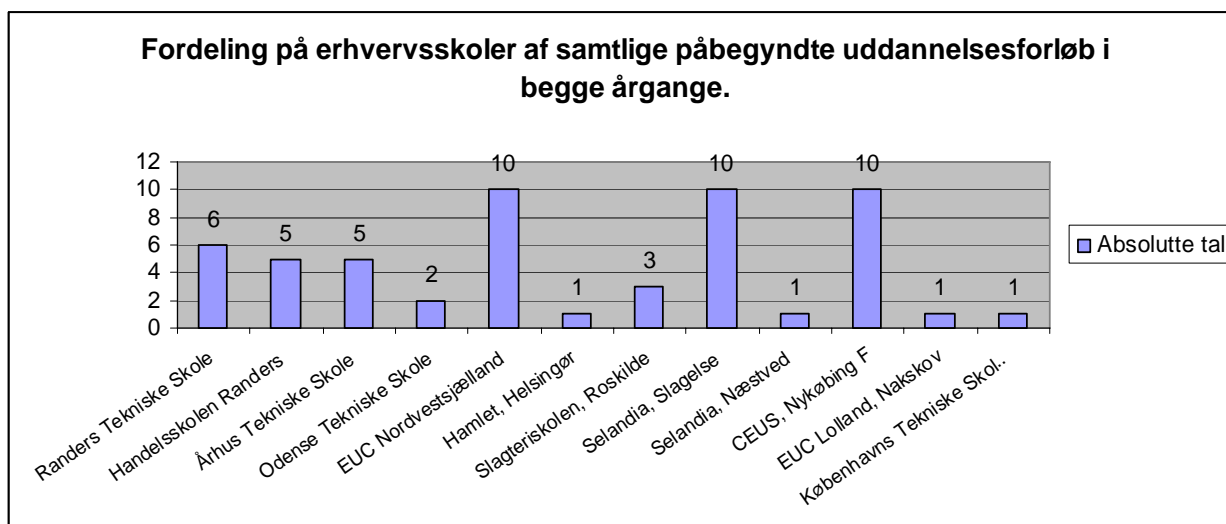
Oversigt over fordelingen af lærlingene på uddannelsesretninger, fordelt på begge årgange og opdelt i kvinder og mænd samt begge køn i absolutte tal.

Uddannelsesretning	Årgang 2004		Årgang 2006		I alt
	Kvinder	Mænd	Kvinder	Mænd	Begge køn
Køkken-/ernæringsassistent	4	1	3		8
Gastronom/Cater			3		3
Kok		1			1
Klejnsmed		8	1	4	13
Kontorassistent	7		1		8
Bådebygger/Skibstømrer		1			1
Tømrer		1		4	5
Bygningsmaler		1	1		2
Ejendomsservicetekniker		1		6	7
Serviceassistent	1		2		3
Anlægsgartner		2			2
Lager- og transportoperatør		1		1	2
I alt	12	17	11	15	55
I alt begge køn		29		26	55

Bemærkning: Opgørelsen omfatter samtlige 55 uddannelsesforløb, der er påbegyndt i de 2 årgange (2004 og 2006).

Den næste tabel (tabel 8) viser en opgørelse over de mange erhvervsskoler, som produktionsskolerne har samarbejdet med i forbindelse med etableringen og gennemførelsen af de 55 påbegyndte lærlingeuddannelser.

TABEL 8



Tidligere skoleerfaringer og social baggrund

I det følgende beskrives lærlingenes tidligere skoleerfaringer og sociale baggrund i øvrigt.

Der fokuseres her på årgang 2006, som ikke tidligere er beskrevet. Årgang 2004 er grundigt beskrevet i midtvejsevalueringen fra august 2006. der vil dog blive foretaget en sammenligning af tallene på tværs af årgangene i det omfang det er både muligt og relevant.

21 % af lærlingene (årgang 2006) fortæller, at de var glade for at gå i folkeskolen, mens 58 % ikke var glade for at gå i folkeskolen.

Næsten alle lærlingene angiver at have oplevet forskellige vanskeligheder i skolen. Herunder angiver 42 % at være blevet mobbet en eller flere gange om ugen.

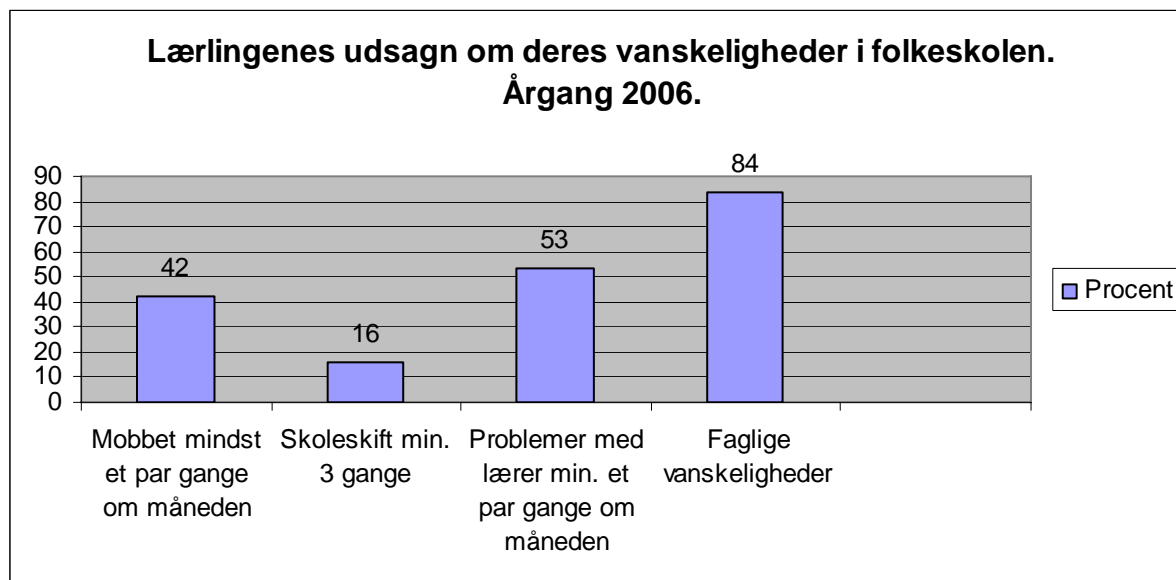
Problemer med lærerne i folkeskolen har 42 % (8) haft flere gange om ugen, 11 % (2) et par gange om måneden, 32 % (6) et par enkelte gange, og 16 % (3) har aldrig haft problemer med lærerne.

84 % (16) har oplevet at have svært ved bestemte fag i skolen, og heraf har 56 % haft problemer med mere end et fag.

Godt halvdelen (52 %) har aldrig skiftet skole, mens 32 % har skiftet skole 1-2 gange, og 16 % har skiftet skole 3 eller flere gange.

I en tabeloversigt ser dette således ud:

TABEL 9.



Bemærkning: Tabellen bygger på interviews med 19 (73 %) ud af i alt 26 lærlinge i årgang 2006.

Modsat lærlingenes overvejende negative skoleoplevelser angiver 86 % (begge årgange), at de er glade for at gå på lærlingeuddannelsen, mens kun 9 % er uenige og 5 % forholder sig neutralt.

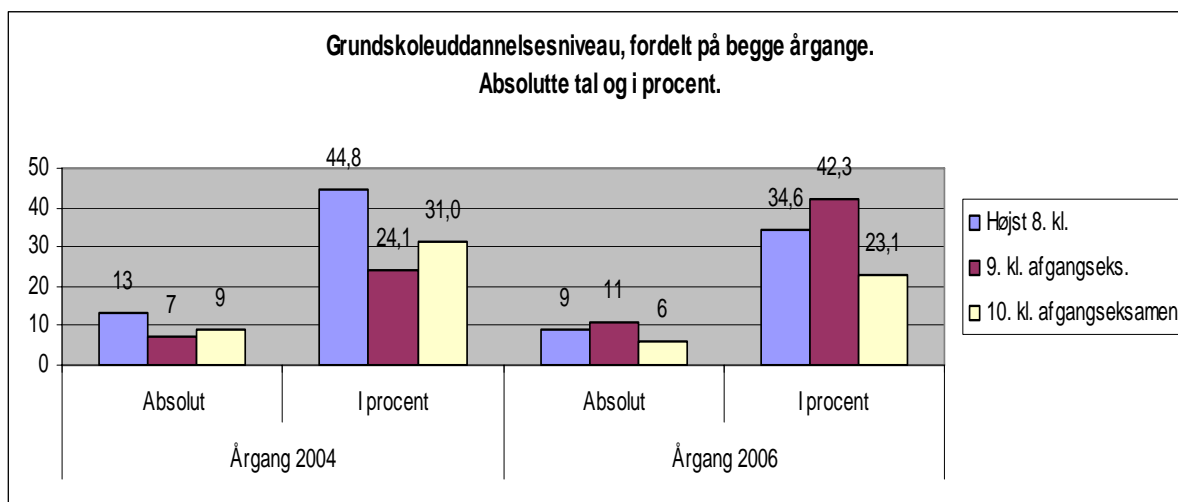
Skoleforstanderne angiver (se nedenfor), at man er blevet mere præcise, når det gælder udvælgelsen af unge til uddannelsen (visitationsproceduren), idet man nu foretager en grundigere vurdering af den enkeltes samlede situation og potentialer, inden man tilbyder en ung at starte i en uddannelse under projektet - herunder en samlet vurdering af om der vurderes at være et godt match mellem den unges ressourcer og behov og den støtte lærlingeuddannelsen og den enkelte skole kan tilbyde.

Dette skyldes, at man har haft dårlige erfaringer med en håndfuld unge fra årgang 2004, som hver især viste sig at have så komplekse sociale og/eller psykiske problemer, at de ikke var i stand til at fortsætte med uddannelsen.

I disse tilfælde har man efter alt at dømme fremsat uddannelses tilbuddet for tidligt, og skulle nok have satset på evt. behandling og/eller en vis modningstid inden man overvejede at begive sig ud i en lærlingeuddannelse under forsøget.

Den grundigere visitationsprocedur kan muligvis aflæses i sammenligningen øverst på næste side i tabel 10 af grundskoleuddannelsesniveaue på tværs af årgang 2004 og årgang 2006, der viser, at en lidt større andel af årgang 2004 end af årgang 2006 har færdiggjort 8. klasse eller mindre.

TABEL 10.



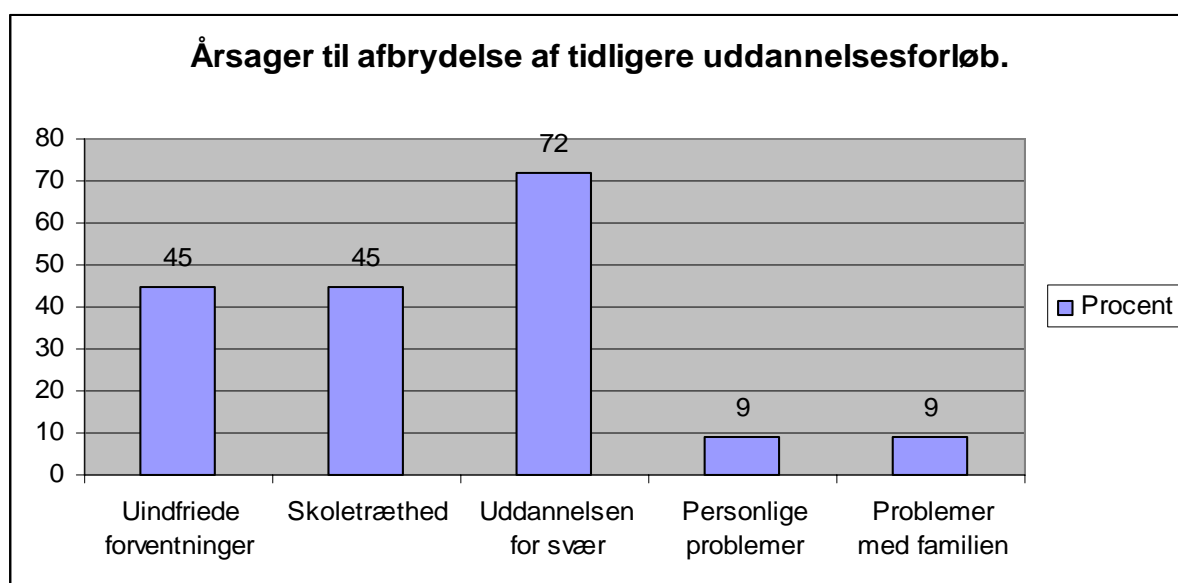
Bemærkning: Opgørelsen bygger på oplysningerne i de visitationsskemaer, der udarbejdes forud for igangsættelse af samtlige uddannelsesforløb. Højest 8. klasse indbefatter også de elever, der har gået i skole i 9 år, men ikke har taget 9. kl. afgangseksamen.

Over halvdelen af lærlingene fra årgang 2006 (58 %) angiver at have afbrudt en uddannelse. Det tilsvarende tal for årgang 2004 er 62 %.

Af disse unge (årgang 2006) har 27 % (3) afbrudt folkeskolen inden 9. klasse, 27 % (3) har afbrudt en erhvervsuddannelse og 46 % (5) har afbrudt anden uddannelse (f.eks. dyrepasser). Ingen af lærlingene har påbegyndt en gymnasial uddannelse.

Nedenfor i tabel 11 ses de begrundelser, lærlinge har givet for deres afbrydelse af uddannelsen.

TABEL 11.



Bemærkning: Opgørelsen bygger på interviews med 19 af 26 lærlinge i årgang 2006. Har lærlingene afbrudt flere uddannelsesforløb, er de blevet bedt om at angive årsagerne til afbrydelsen af den sidst påbegyndte uddannelse.

Godt halvdelen af lærlingene (63 %) fortæller, at de bor hjemme hos forældre eller plejeforældre, og mange tilføjer, at de gør det pga. økonomien.

21 % (4) af lærlingenes forældre er ikke i arbejde (ingen af forældrene arbejder), 37 % (7) har forældre, hvoraf den ene er i arbejde, og 42 % (8) har forældre, der begge er i arbejde.

42 % (8) af lærlingene har forældre, der er skilt, mens 58 % har forældre, der ikke er skilt. 42 % (8) af lærlingene har 4 eller flere søskende (både hele og halve), 11 % (2) har 3 søskende og 47 % (9) har 1 eller 2 søskende. Ingen af lærlingene er enebørn.

Størstedelen af lærlingene (79 %) angiver at tale med deres forældre om lærlingeuddannelsen, heraf taler 44 % med begge forældre. 63 % snakker med deres venner om lærlingeuddannelsen, mens 37 % ikke snakker med vennerne om lærlingeuddannelsen.

94 % angiver, at deres forældre synes det er en god eller meget god idé, at de går på lærlingeuddannelsen, mens 6 % (1) ikke ved, hvad forældrene synes. Lidt færre (90 %) mener, at deres venner synes det er en god idé eller meget god idé, at de går på lærlingeuddannelsen, mens 10 % ikke ved, hvad deres venner synes.

95 % (18 ud af 19) oplever, at begge deres forældre støtter dem i uddannelsen, og 84 % angiver, at det har betydning for deres uddannelse, at forældrene støtter dem, mens 16 % svarer, at det ikke har betydning.

At familien er vigtig, ses også ved, at 73 % af lærlingene fortæller, at det er et vigtigt mål for dem at gøre deres forældre stolte. Lærlingene fortæller generelt, at de oplever god opbakning og støtte fra deres familie og øvrige netværk til deres uddannelse.

Det kan på baggrund af disse data konkluderes, at de fleste af forældrene efter alt at dømme støtter lærlingene så godt de kan og med de ressourcer de selv er i stand til at mobilisere. I midtvejsevalueringen (august 2006) fandt vi et tilsvarende resultat, hvad angår årgang 2004 på baggrund af en analyse af visitationsskemaerne.

De kvalitative interviews med årgang 2004 modererede dog dette billede ved at vise, at karakteren af støtten oftere var mere moralsk end praktisk. Når lærlingene svarer, at de har opbakning til uddannelsesforløbet fra deres familie og venner, så mener de typisk, at forældrene bifalder, at de tager en uddannelse, men ikke, at forældrene aktivt og konkret støtter lærlingene gennem uddannelsesforløbet.

De unges syn på uddannelse

I det følgende beskrives lærlingenes syn på uddannelse⁹: Hvad betyder det for de unge at få en fulgyldig erhvervsuddannelse? Er lærlingeprojektet med til at motivere de unge til et mere positivt syn på fortsat uddannelse?

Det er vigtigt for lærlingene at få en uddannelse, og de synes meget motiverede for at færdiggøre den aktuelle uddannelse. Således svarer 100 % bekræftende på at de forventer at færdiggøre lærlingeuddannelsen.

217: Det kan godt være, man går her til en "lorte-løn", men i sidste ende er der bare mere prestige i at have en uddannelse frem for at være ufaglært. På den måde er man også sikret i fremtiden (dvs. når man har en uddannelse). Så må man bare knokle igennem for at få det stykke papir, selvom det er hårdt

75 % (27) angiver, at det er vigtigt for dem, at de uddanner sig til præcis det, de gør, mens 9 % (3) ikke mener det er afgørende, hvad de uddanner sig til, og 16 % forholder sig neutralt.

25 % angiver, at den aktuelle uddannelse altid har været en drømmeuddannelse, mens 36 % er uenige og 39 % forholder sig neutralt¹⁰.

86 % svarer, at det er vigtigt for dem, at der er jobmuligheder bagefter, og 92 % (33 ud af 36 lærlinge) forventer at komme til at arbejde indenfor det fag, de uddanner sig til.

På spørgsmålet om de identificerer sig med det fag de uddanner sig til, svarer 69 %, at de opfatter sig selv som værende det fag de uddanner sig til - f.eks. tømrer, smed, kontorassistent.

91 % angiver at have et mål med at tage lærlingeuddannelsen, mens 9% ikke mener, at de har et klart defineret mål. Man kunne forestille sig, at de 9 %, der ikke har et klart mål med lærlingeuddannelsen, er i større risiko for at falde fra end de, der har et mål, men det kan også afspejle, at spørgsmålet er lidt for

⁹ Når ikke andet er angivet hentes data fra de strukturerede interviews (april 2007) med årgang 2004/2006 lærlinge.

¹⁰ Der må tages forbehold for, at spørgsmålet om "altid" er noget abstrakt, for er altid de sidste 5 år, siden de blev født eller? Vi ved ikke præcist, hvad lærlingene svarer på. Derudover oplevede interviewererne, at en del lærlinge svarede, at det ikke altid havde været en drømmeuddannelse, men at det var blevet en drømmeuddannelse, mens de havde været i gang med uddannelsen.

abstrakt og var svært at forstå for flere af lærlingene - Hvad vil det sige at have et mål?

Efterfølgende blev lærlingene bedt om at angive, hvor godt en række mere konkrete udsagn om mål med uddannelsen passede på dem, og her svarede alle bekræftende på flere udsagn.

77 % af lærlingene angiver, at det er et mål for dem at finde gode kammerater, mens 6 % er uenige og 17 % forholder sig neutralt.

Positive sociale relationer beskrives altså som vigtige, og man kan forestille at positive sociale relationer kan være med til at fastholde lærlingene i uddannelsen, hvilket harmonerer med, at en stor del af lærlingene har oplevet at blive mobbet i tidligere uddannelsesrelationer. F.eks. angiver 42 % af årgang 2006 at være blevet mobbet i folkeskolen en eller flere gange om ugen.

92 % af lærlingene vil gerne bevise overfor sig selv, at de kan gennemføre en uddannelse, og 67 % har som mål at gøre deres forældre stolte. Derudover angiver 86 % (31 ud af 36) af lærlingene, at de er enige eller helt enige i, at det er et mål for dem at blive dygtige til et fag.

206: Morfar og bror er tømrer, og målet er at blive ligesom min morfar - at blive tømrermester. Det er også vigtigt at bevise overfor mig selv at jeg kan faget, ellers ville det jo være nyttesløst - jeg har et mål om at blive dygtig til det.

Et andet fremtrædende mål for lærlingene (67 %) er at (be)bevise overfor andre, at de kan gennemføre lærlingeuddannelsen. Dette tal skal ses i lyset af, at det er en gruppe unge mennesker, der har haft det svært i folkeskolen, og som måske er blevet frarådet at tage eksamen i folkeskolen, og/eller har fået at vide, at de aldrig vil kunne gennemføre en uddannelse.

115: Jeg vil gerne bevise overfor alle andre, at jeg kan gennemføre en uddannelse. Jeg kunne godt tænke mig en dag at stikke et eksamensbevis op i hovedet på de mennesker, der aldrig troede på mig i Folkeskolen (specielt lærerne).

Af de 58 % lærlinge fra årgang 2006 (11 ud af 19 lærlinge), der svarede, at de ikke var glade for at gå i folkeskole, angiver 91 % (10) at være glade for at gå på lærlingeuddannelsen, hvilket tyder på, at lærlingeprojektet formår at give unge med negative erfaringer fra folkeskolen en overordnet positiv oplevelse af uddannelse.

Lidt over halvdelen af lærlingene (henholdsvis 59 % (10) fra årgang 2004 og 58 % (11) fra årgang 2006) mener ikke, at de ville have fået en kompetencegivende uddannelse uden lærlingeprojektet. Man kan spørge, om den høje andel af lærlinge (41 % og 42 %) der altså ikke svarer bekræftende på, at de oplever lærlingeprojektet som deres eneste mulighed for uddannelse, afspejler, at de ligger udenfor målgruppen. Det mener vi ikke, der er grundlag for at konkludere.

Der findes i projektet solid dokumentation for at lærlingene har massive sociale og boglige vanskeligheder, hvorfor det synes mere nærliggende at konkludere, at besvarelsen afspejler en urealistisk selverkendelse hos nogle af lærlingene. En positiv tolkning kan være, at tallene afspejler lærlingenes udvikling under deltagelse i læreprocesserne i lærlingeprojektet - at de har fået større selvtillid og er blevet mere motiveret overfor fortsat uddannelse.

Følgende kommentar illustrerer meget godt den unge, der har fået nye ressourcer og selvtillid af at være lærling på produktionsskolen, og som nu drømmer om noget mere:

217: Jeg forventer at blive færdigudlært, men vil gerne færdiggøre uddannelsen under ordinære forhold. Jeg er kørt lidt død i lærlingeordningen - er træt af at skulle være et forbillede og hjælpe andre med dit og dat. Jeg vil gerne ud i den virkelige verden.

At de unge via lærlingeprojektet er blevet motiveret til et mere positivt syn på fortsat uddannelse kan aflæses ved, at 42 % svarer, at videreuddannelse er et mål for dem, efter at de har afsluttet lærlingeuddannelsen, mens 30 % er uenige i at videreuddannelse er et mål.

28 % forholder sig neutralt. Neutralgruppen er relativt stor, men det er lidt uklart, hvad lærlingene mener, når de svarer neutralt. Det kunne dække over, at lærlingene måske godt kunne forestille sig at tage videreuddannelse, men endnu ikke har taget stilling til det - altså tilhører en uafklaret kategori. Det kunne også dække over en "ved ikke" kategori.

Hvorvidt det er realistisk, at 42 % vil tage en videreuddannelse, skal der ikke tages stilling til, men tallet synes at vise et positivt syn på fortsat uddannelse.

Visitationspraksis

3 ud af 4 forstandere udtaler, at de har ændret på visitationsproceduren siden starten af forsøgsprojektet.

Ændringerne handler om, at man efterhånden er blevet mere præcise og skarpe, når det gælder udvælgelsen af unge til uddannelsen (visitationsproceduren), idet man er blevet grundigere i sit forarbejde og vurdering af den enkeltes samlede situation og potentialer, inden man tilbyder en ung at starte i en uddannelse under forsøgsprojektet - herunder en samlet vurdering af om der vurderes at være et godt match mellem den unges ressourcer og behov og den støtte lærlingeuddannelsen og den enkelte skole kan tilbyde.

Dette skyldes især, at man har haft dårlige erfaringer med en håndfuld unge fra årgang 2004, som hver især viste sig at have så betydelige og komplekse sociale

og/eller psykiske problemer, at de ikke var i stand til at fortsætte med uddannelsen.

I disse tilfælde ser det ud til, at man har været for hurtig ude med uddannelses tilbuddet til den unge. Man burde nok i nogle af disse tilfælde have satset på evt. behandling og/eller en vis modningstid m.v. og måske et bedre kendskab til den unge inden man fremsatte uddannelses tilbuddet.

402: Vi var for naive i starten, vi tog f.eks. misbrugere ind. Det at der har været flere optag har gjort at vi har fået mere erfaring i hvem vi skal have ind. Vil f.eks. ikke i dag tage misbrugere ind på lærlingeuddannelsen.

Erfaringerne har således i nogle sager været blandede, hvilket altså har medført, at man har valgt at hæve overliggeren en smule for, hvem der kan få tilbuddet om en produktionsbaseret lærlingeuddannelse.

Det betyder dog ikke, at der ikke fortsat er lærlinge, der har f.eks. misbrugsproblemer, og som det fremgår af det tidligere afsnit om "skoleerfaringer og social baggrund" mener vi ikke, at opstramningen af visitationsproceduren har medført, at der rekrutteres udenfor målgruppen.

Oplysninger fra såvel interviews som visitationsskemaer viser med al ønskelig tydelighed, at målgruppen fortsat er unge, der ved visitationen ikke skønnes at være i stand til at kunne gennemføre en kompetencegivende uddannelse på almindelig vis.

Imidlertid kan man forestille sig at den grundigere visitationspraksis vil medføre nye udfordringer ved at tilføje projektet lidt mere motiverede og afklarede lærlinge, som uanset deres personlige og sociale vanskeligheder vil være mere målrettede mod at kvalificere sig til arbejdsmarkedet, og derfor også på sigt vil stille større krav og være mere kritiske overfor uddannelses tilbuddet.

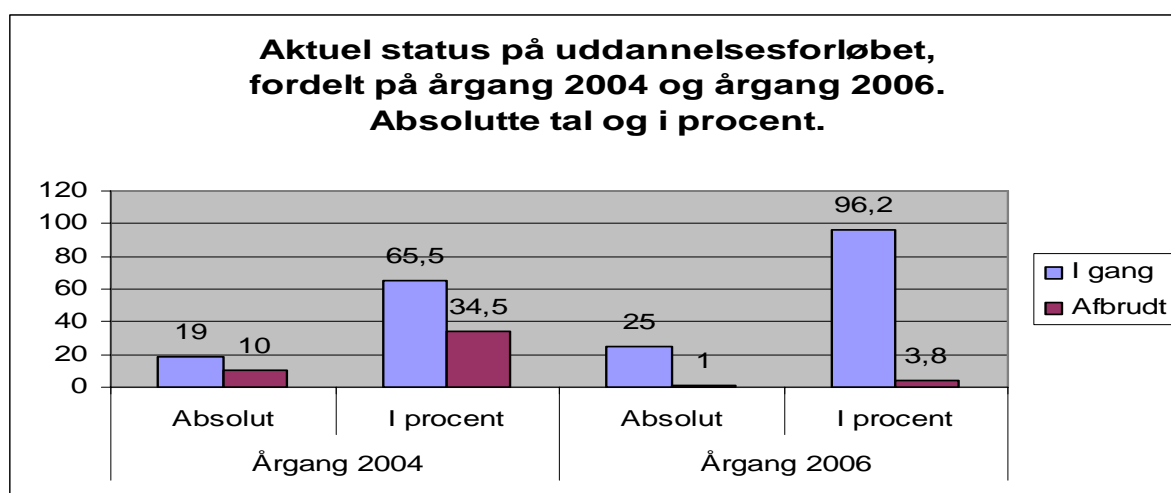
Årsager til frafald

I det følgende redegøres nærmere for årsagerne til de frafald fra lærlingeuddannelserne, som der er sket.

Som det fremgår af tabel 12 øverst på næste side, er status pr. 1.8. 2007 den, at 10 ud af 29 igangsatte uddannelser i årgang 2004 er blevet afbrudt. De afbrudte forløb udgør således en tredjedel af samtlige forløb fra denne årgang.

Når det gælder årgang 2006, er indtil videre kun 1 uddannelse ud af i alt 26 igangsatte forløb blevet afbrudt.

TABEL 12



I tabellerne 13 og 14 på de næste 2 sider gives en skematisk oversigt over de enkelte lærlinge, der har afbrudt deres uddannelse. For hver enkelt person (her angivet med nummer for at sikre deres anonymitet) oplyses uddannelsesretning og den periode, de har været under uddannelse i forsøgsprojektet, ligesom der gives en kort beskrivelse af årsagen til afbrydelsen samt oplysning om, hvad der er sket med den unge umiddelbart efter afbrydelsen af uddannelsen.

Årsagsbeskrivelserne bygger på de ophørsskemaer, som den enkelte skole har udarbejdet efter afbrydelsen.

TABEL 13

Årsager til frafald. Årgang 2004.	
Navn og uddannelse	Gennemført uddannelsesperiode samt årsag til afbrydelse af uddannelsen
118 <i>Klejnsmed</i>	<i>I lære i perioden 02.08.04 - 31.03.06.</i> Angav som årsag til afbrydelse, at skoleydelsen var så lav, at han ikke havde råd til at være i lære. Er efter ophør startet i job som jord- og betonarbejder.
119 <i>kontorassistent</i>	<i>I lære i perioden 02.08.04 - 27.12.04</i> Harde problemer med at klare uddannelsen på grund af stofmisbrug og hyppigt fravær. Afbrød selv uddannelsen. Fik efter ophør behandlingstilbud via misbrugscentret.
120 <i>kontorassistent med speciale i administration</i>	<i>I lære i perioden 02.08.04 - 09.05.05</i> Blev indlagt på ungdomspsykiatrisk hospital og ønskede herefter at stoppe, fordi hun ikke mente at kunne klare at fuldføre uddannelsen. Efter indlæggelsen fortsat psykisk uligevægtig, så hun ikke kunne søge nyt job, hvorfor hun kom i beskæftigelse i kommunalt aktiveringsprojekt (butik).
122 <i>Klejnsmed</i>	<i>I lære i perioden 18.10.04 - 26.06.06</i> Flere komplekse problemstillinger: koncentrationsbesvær, måske DAMP, både tidligere og aktuelle misbrugsproblemer. Angav som årsag til afbrydelsen, at han ønskede at tjene flere penge. Startede herefter arbejde i et stilladsfirma.
123 <i>ernæringsassistent</i>	<i>I lære i perioden 01.10.04 - 01.02.06</i> I løbet af læretiden viste hun accelererende fravær. Led formentlig af spiseforstyrrelser. Angav selv sygdom som årsagen til ophøret. Efter ophør afventede hun behandlingstilbud fra Ungdomscenter.
126 <i>anlæggsgartner</i>	<i>I lære i perioden 01.12.04 - 05.08.05</i> Angav som grund til ophør, at han havde problemer i parforhold og med at finde bolig. Efter ophør flyttet hjem til forældre i en anden kommune.
129 <i>lager- og transportoperatør</i>	<i>I lære i perioden 19.12.04 - 20.12.05</i> Bragt til ophør, da han havde kørt i spirituspåvirket tilstand og fået frakendt kørekortet, hvilket er en forudsætning for uddannelsen. Herefter flyttede han til Nordsjælland, hvor han fik arbejde i faderens firma.
127 <i>serviceassistent</i>	<i>I lære i perioden 20.12.04 - 07.04.06</i> Harde mange udeblivelser og svigt, samt problemer med sin kæreste. Til sidst udeblev hun fuldstændig uden at der var reaktioner på henvendelser fra skolen. Hun blev herefter sendt i aktivering af hjemkommunen.
128 <i>Kontorassistent</i>	<i>I lære i perioden 21.12.04 - 12.08.05</i> Angav selv grund til ophør med ønske om at tage en højere handelseksamen (HH). Efter ophør endnu ingen præcise uddannelsesplaner.
125 <i>Ernæringsassistent</i>	<i>I lære i perioden 06.12.04 - 06.05.07</i> Pga. personlige problemer (alkohol, stofmisbrug, sorg og krise som følge af tab af sin far) følte hun sig ikke i stand til at fuldføre uddannelsen. Var tidligere startet 2 gange på hovedforløb på Slagteriskolen, men måtte stoppe på grund af fravær. Også i praktikken har hun tit haft problemer med fremmøde.

TABEL 14

Årsager til frafald. Årgang 2006.	
Navn og uddannelse	Gennemført uddannelsesperiode samt årsag til afbrydelse af uddannelsen
225 Klejnsmed	<i>I lære i perioden 01.03.06 - 01.12.06.</i> Angav som grund til afbrydelsen, at han havde fundet ud, at han ikke ville være klejnsmed. Blev herefter optaget som ordinær produktionsskoleelev på et andet værksted. Han er ved ophør fortsat meget uafklaret med hensyn til sine fremtidsplaner.

I den følgende tabel 15 (på næste side) gives en samlet oversigt over årsagerne til frafald hos de 11 personer i de 2 årgange, der har afbrudt deres uddannelse.

En betydelig gruppe blandt de 11 er de i alt 5 lærlinge, som havde misbrugs- og/eller psykiske problemer, idet der her fortrinsvis har været tale om komplekse og vanskeligt problemstillinger, der i de fleste tilfælde viste sig at være behandlingskrævende.

To har haft parforholdsproblemer, heraf den ene også med meget fravær.

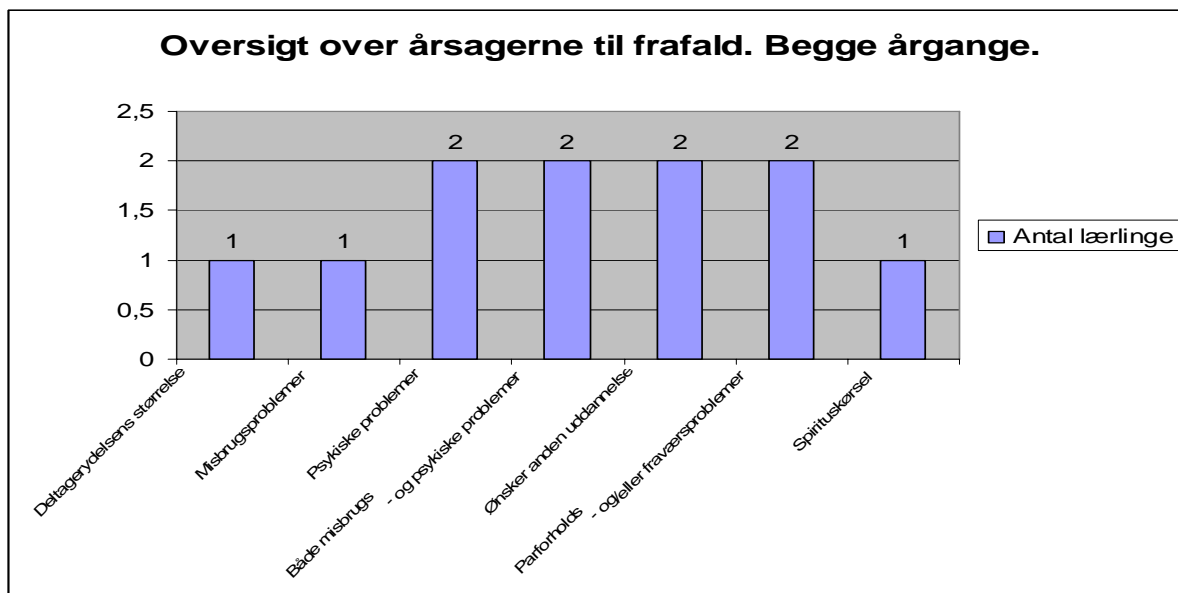
To andre har ønsket en anden uddannelse end den, de var startet på i lærlingeprojektet. Den ene havde formuleret et ønske, mens den anden ved afbrydelsen endnu viste sig uafklaret.

I et tilfælde har skolen måttet afbryde lærlingeuddannelsen, fordi den unge blev taget for at køre i spirituspåvirket tilstand. Kørekort var en forudsætning for at kunne fortsætte og gennemføre den pågældende uddannelse.

Endelig er der en lærling, der har afbrudt uddannelsen med den begrundelse, at deltagerydelsen er så lav, at han ikke havde råd til at være i lære. Det er for så vidt overraskende, at der kun er denne ene lærling, der har afbrudt uddannelsen af denne grund, idet 89 % af de interviewede er helt enig eller enig i at det er et mål med lærlingeuddannelsen at tjene penge, dvs. 32 ud af 36 lærlinge.

Det er dog ikke nødvendigvis et udtryk for, at lærlingene er utilfredse med lærlingelønnen, men det fortæller, at de økonomiske indtjeningsmuligheder efter uddannelsen er en høj motivationsfaktor. På den anden side kan det også indikere, at det økonomiske aspekt er vigtigt for lærlingene både under og efter uddannelsen. Deltagerydelsens størrelse indebærer, at en del af lærlingene må tage weekendjobs for at få økonomien til at løbe rundt.

TABEL15



FOKUS PÅ LÆRINGSMILJØET

Læringsstile

I spørgeskemaundersøgelsen stillede vi lærlingene en række spørgsmål om, hvordan de oplever at lære bedst.

Deres svar understregede det generelle indtryk af praktisk orienterede unge, der har et stort behov for trygge sociale relationer i læringsmiljøet. Således er de udsagn, der mest markant besvares bekræftende ikke overraskende, at de lærer bedst ved at bruge deres hænder (94 %), ved at prøve ting af i praksis (86 %) og ved at snakke med mesteren (læreren på produktionsskoleværkstedet) om, hvordan opgaven skal løses (78 %)¹¹.

Lærlingenes svar understreger, at relationen til mester er en helt central læringsressource i det læringsmiljø, der er skabt omkring lærlingeprojektet. Det må således formodes at have stor betydning for læringsmiljøet, at der er et positivt forhold mellem mestre og lærlinge (mere herom nedenfor).

Endvidere erklærer 92 % (33) sig helt enige eller enige i, at de kan lide at arbejde praktisk med en opgave, imens 8 % forholder sig neutralt til udsagnet.

¹¹ Alle udsagn er besvaret uafhængig af hinanden på en likart skala - helt enig, enig, neutral, uenig, helt uenig.

Lidt overraskende erklærer 64 % sig enige eller helt enige i at de kan lide skoleundervisningen, imens 14 % (5) erklærer sig uenige eller helt uenige, og 22 % forholder sig neutralt til spørgsmålet¹².

At 14 % ikke kan lide skoleundervisningen er et lille tal sammenlignet med, at 58 % af lærlingene (årgang 2006) ikke var glade for at gå i folkeskolen. Denne forskel tyder på en væsentlig positiv udvikling i lærlingenes indstilling til skoleundervisning, hvilket sandsynligvis kan henføres til, at skoleundervisningen på produktionsskolen på en lang række punkter foregår på en anden måde end i det traditionelle uddannelsessystem.

Læringstransfer mellem skoleundervisning og værkstedsundervisning

Lærlingeprojektet synes i vid udstrækning at have indfriet ambitionen om at skabe sammenhæng og overførselsværdi (transfer) af læringen på tværs af skoleundervisningen og værkstedsundervisningen.

Det kan udledes af, at 72 % har oplevet, at det, de lærer i skoleundervisningen, gør det nemmere for dem at løse de praktiske opgaver i værkstedet, mens 11 % ikke har oplevet dette og 17 % ikke ved, om det er tilfældet eller ej.

Den anden vej rundt er der ligeledes 72 %, der siger, at de har oplevet, at det de lærer i værkstedet gør det nemmere for dem at løse de teoretiske opgaver i skoleundervisningen, mens 22 % ikke har oplevet dette og 6% ikke ved, om det er tilfældet eller ej.

¹² Der differentieres ikke i denne sammenhæng mellem forlagt undervisning varetaget af produktionsskolen og undervisning på erhvervsskolen - det er altså ikke entydigt hvad eleverne reelt svarer på.

Variation og gentagelse - udfordringer indenfor nærmeste udviklingszone

En væsentlig udfordring for lærlingeprojektet er at finde en god balance mellem variation og gentagelse, der hele tiden udfordrer og støtter den enkeltes læring indenfor dennes nærmeste udviklingszone.

Denne pædagogiske udfordring er på samme tid styrken og akilleshælen i lærlingeprojektet.

Akilleshælen, fordi det er svært at skabe en individuelt tilpasset progressiv balance mellem støtte og udfordring gennem et langt uddannelsesforløb. Samtidig er det en af lærlingeprojektets væsentligste styrker, at det faktisk lykkes langt hen af vejen. Det kan bl.a. tilskrives, at lærerne sammenlignet med f.eks. ordinære erhvervsuddannelser, har stor erfaring med og ressourcer til at følge eleverne tæt.

70 % af lærlingene vurderer, at arbejdsopgaverne i værkstedet er varierede, imens 22 % ikke oplever arbejdsopgaverne som varierede. 52 % er enige eller helt enige i, at arbejdsopgaverne er tilpas udfordrende, mens 17 % er uenige eller helt uenige.

Det er svært at udlede et klart mønster, for så vidt angår hvilke lærlinge der svarer hvad. Der synes dog at være en vis tendens til, at efterhånden som læreprocessen og lærlingeforløbet skrider frem og lærlingene bliver mere fagligt selvsikre, så bliver de også mere kritiske og selektive i forhold til, hvilke produktioner på værkstedet de finder tilstrækkeligt fagligt udfordrende.

117: I begyndelsen var opgaverne svære, men nu er de nærmest for lette. Niveaulet er ikke rigtig blevet tilpasset til, at man som lærling får flere og flere færdigheder. Derfor kan arbejdet være meget ensformigt og kedeligt på værkstedet til tider.

Denne tendens kan tolkes positivt som et udtryk for, at produktionsskolerne lykkes med projektet. At uddannelsesforløbet formår at skabe en faglig og personlig udvikling hos lærlingene, der med tiden fører til, at de søger nye og udfordringer udenfor de lidt "kuvøseagtige" rammer som er helt nødvendige i starten af lærlingenes læreproces.

Lærlingene er ikke nødvendigvis selv bevidste om dette, hvorfor den positive udvikling undertiden kommer til udtryk som en kritik af produktionsskolen. Et af de forhold der er med til at skabe de nødvendige "kuvøseagtige" betingelser i starten af læreprocessen er at der er god tid til at lære:

216: man lærer meget og får tid til at lære det. På en virksomhed er det bare produktion, produktion, produktion, her får man tid til at lære det.

Det "kuvøseagtige" tilsnit rummer samtidig et dilemma, der både handler om, hvor langt lærlingene er i stand til at flytte sig med de forudsætninger de råder over, men også om hvor langt produktionsskolerne som læringsmiljøer er i stand til at

flytte lærlingene i retning af at opnå de nødvendige kompetencer for at kunne fungere i en delpraktik eller i et almindeligt job efter uddannelsen.

En af mestrene udtrykker følgende tvivl om hvorvidt produktionsskolerne er gearret til at tage eleverne hele vejen:

313: Hvis ordningen skal fortsætte burde man max. være på produktionsskolen halvdelen af uddannelsen - så skulle de videre. Det ville også ruste dem til verden udenfor - det er svært for nogle af eleverne og nogle af dem, der er udlært her, at komme videre herfra. Deres niveau her på skolen matcher slet ikke den virkelige verden. Her kan de f.eks. være hurtige til arbejdet, men når de kommer ud i den virkelige verden er de slet ikke særligt hurtige i forhold til andre. Det er skolerne for dårlige til. Ude i arbejdslivet er man mere stringent - her på skolen drikker man kaffe etc. Jeg tror de får et chok når de kommer ud.

Der er ingen lærere eller forstandere i projektet, der er uenige i sigtet om at få lærlingene ud i lønnet delpraktik, hvis det overhovedet er muligt, men denne mester står alene med synspunktet om at formalisere, hvor længe den enkelte lærling skal uddannes det ene eller det andet sted.

Praksischock er i øvrigt et velkendt fænomen i overgangen fra uddannelse til arbejde. Det må samtidig erindres, at målgruppen er udsatte unge, for hvem det vil være særligt vigtigt at der arbejdes målrettet med at afbøde praksischocket mest mulig, f.eks. gennem systematisk anvendelse af kortere eller længere varende praktikophold i ind- og udland på tidspunkter under uddannelsesforløbet, hvor det er pædagogisk hensigtsmæssigt (mere herom nedenfor).

I spørgeskemaundersøgelsen bad vi endvidere lærlingene om at vurdere kvaliteten af produktionsskolen som uddannelsessted.

Hertil svarer 69 %, at de oplever produktionsskolen som et rigtig godt eller godt uddannelsessted, mens 6 % (2) vurderer kvaliteten for dårlig eller meget dårlig, og 25 % forholder sig neutralt.

Det var vores oplevelse, at mange havde svært ved at vurdere kvaliteten, og at de måske var usikre, fordi de hører forskellige fortællinger om kvaliteten internt og eksternt¹³.

¹³ Skolelederne arbejder målrettet med at få fortalt de 'gode historier' og give den produktionsbaserede lærlingeuddannelsen et godt ry i en omverden, som ofte kan være fordomsfuld indstillet overfor produktionsskoler.

Vi fandt en mindre forskel mellem årgang 2004 og årgang 2006. Lidt flere fra årgang 2004 vurderede kvaliteten af produktionsskolen som uddannelsessted som god/rigtig god i forhold til årgang 2006 (hhv. 77 % og 63 %). Ingen fra årgang 2004 anser kvaliteten af produktionsskolen som uddannelsessted for dårlig, mens 10 % (2) af de interviewede (19 af 26) lærlinge fra årgang 2006 beskriver produktionsskolen som et dårligt eller meget dårligt uddannelsessted. Der er tale om meget små tal, hvorfor det er umuligt at vurdere, om de dækker over en tendens eller en tilfældighed.

Relationen mellem mester og lærling

Et unikt særkende ved lærlingeprojektet er den tætte personlige og faglige relation mellem mester¹⁴ og lærling, som har en helt central betydning for, om det lykkes at gennemføre uddannelsen eller ej.

I langt størstedelen af tilfældene formår mestrene at skabe sådanne tætte personlige og faglige bånd til lærlingene, som er alfa og omega for at skabe fastholdelse og faglig/personlig udvikling hos svage og udsatte unge.

Således ses en markant forskel mellem det forhold, at 53 % af lærlingene (årgang 2006) har haft problemer med lærerne i folkeskolen, mens 80 % (årgang 2004 og 2006) rapporterer at have et godt forhold til deres mester i lærlingeuddannelsen. Kun 5 % (1) beskriver forholdet til mester som dårligt.

Samtidig rapporterer 60 % af lærlingene, at de oplever mestrene som deres vigtige rollemodeller og støtte.

Samlet set tegner der sig dermed et billede af, at mestrene formår at møde denne gruppe unge der, hvor de er, og at tage hånd om deres personlige og faglige udvikling.

Der eksisterer en positiv sammenhæng mellem det at opleve forholdet til mester som godt og så at opleve mester som sin vigtigste rollemodel og støtte. Dette tyder på, at et godt forhold til mester kan være med til at motivere og fastholde lærlingene i projektet.

¹⁴ Betegnelsen 'mester' er i forsøgsprojektet brugt som betegnelse for den fagligt uddannede værkstedslærer på produktionsskolen, som har det daglige ansvar for lærlingens uddannelse.

Det skal hertil nævnes, at ingen af de 3 lærlinge (9 %), der giver udtryk for, at de ikke er glade for at gå på lærlingeuddannelsen, angiver forholdet til deres mester som begrundelse for utilfredsheden. Blot én af de tre har angivet mesters forventninger som værende for små.

Af samtlige lærlinge angiver 79 % (27), at mesters forventninger er tilpas, mens 12 % (4) mener, at de er for store, og 9 % (3) mener, de er for små.

Disse tal antyder, at der overvejende er en positiv harmoni mellem mestre og lærlinge, hvilket må formodes at have betydning for, om lærlingene holder motivation og ender med at færdiggøre uddannelsen. For store eller for små forventninger kan være medvirkende til, at lærlingene trækker sig og dropper ud af uddannelsen uden at færdiggøre den.

Mesterrollen skærper de faglige og personlige krav

De fleste mestre er enige om, at det har bidraget til at skærpe deres faglighed og professionalisme, at der er kommet lærlinge ind på værkstedet. Det gælder både deres faglighed som håndværkere og deres faglighed som pædagoger og uddannelsesvejledere:

307: Der bliver stillet mange flere spørgsmål og også på et højere fagligt niveau, efter der er kommet lærlinge på værkstedet. Jeg oplever, at skulle være mere skarp i mit håndværk, hvis ikke jeg vil tabe ansigt overfor eleverne.

Man er som mester nødt til konstant at repetere sin faglige viden og samtidig følge med i nye tendenser og trends indenfor området.

Lærlingene er mere engagerede i undervisningen sammenlignet med de ordinære produktionsskoleelever, og forsøgsordningen har derfor fået undervisningsniveauet til at stige.

Kravene til mestrenes dygtighed indenfor det pågældende fag skærpes. Derudover forventes det nu, at mestrene er bekendte med de faglige krav på erhvervsskolerne, og at arbejdsopgaverne på produktionsskolen tilrettelægges, så de lever op til disse krav:

309: Der er opstået nye krav om at komme hele vejen rundt. Vi kan ikke længere kun lade os styre af produktionen. Vi har et uddannelseskraft som er mere klart beskrevet. Vi må være mere på forkant - f.eks. med at beskrive uddannelsesplaner og tilrettelægge arbejdet, så det støtter op om de eksamener de skal op til? Det er stadig gennem arbejdet de bliver undervist, men vi tænker mere over hvordan vi kan leve op til de formelle krav der stilles i uddannelserne.

Mestrene opfatter det generelt som en positiv pædagogisk udfordring, at der er kommet lærlinge ind på værkstederne. På det personlige plan stiller det nye krav til mestrenes tålmodighed, tolerance og engagement, at der er kommet lærlinge ind på værkstederne:

303: Min tålmodighed har jeg måtte udvikle meget. F.eks. xx der har svært ved det, må jeg undervise på en anden måde - skælde mindre ud, og støtte mere op. Jeg er blevet mere rummelig overfor forskelligheden, og er blevet bedre til at møde dem der hvor de er. Der er mange krav, og det er en stor pædagogisk udfordring at flytte dem så de kan leve op til kravene.

Det forventes, at mestrene forsøger at involvere lærlingene i undervisningen og at de støtter lærlingen ikke kun fagligt, men også personligt:

306: Vi hjælper dem meget også på det personlige plan. Jeg har f.eks. gået til psykolog med xx. Vi er meget opmærksomme på hvordan de har det personligt. Vi bruger meget tid på den personlige kontakt og omsorg.

Den større faglige og personlige støtte kræver megen tid og energi fra mestrenes side, men flere understreger samtidig, at det er en stor personlig tilfredsstillelse at være med til at give disse unge en god start på voksenlivet.

Der udvikles ofte en kammeratlig eller nærmest familiær relation mellem mester og lærling:

308: Jeg har tænkt mig at invitere dem til min søns konfirmation - ikke fordi de skal være en del af familien, men fordi jeg godt kan lide dem og vil vise dem en form for anerkendelse - jeg vil gerne have at de skal være en del af mit liv. Jeg håber selv, at lærlingene har det på samme måde med mig. F.eks. er jeg blevet inviteret til rejsegilde hjemme hos xx.

De fleste mestre har et tæt forhold til deres lærlinge. Nogle mener, at det sandsynligvis skyldes, at lærlingeforløbet er længere end et ordinært produktionsskoleforløb, og at man derfor danner en tættere relation til sine lærlinge.

Flere mestre føler, de er rollemodeller for lærlingene, både fordi de er ældre, men også på grund af deres faglige kompetencer indenfor det fag lærlingene uddanner sig til.

Enkelte udtalelser peger dog på, at det kan være vanskeligt at integrere de mange roller som "arbejdsgiver, veninde og mor" i den samme relation:

318: Mor, veninde og arbejdsgiver det er et svært miks - de hylér ved min skulder, de snyder mig når jeg vender ryggen til, og som arbejdsgiver bliver jeg nødt til at sige, at nu skal I gøre sådan. Senere skal jeg være ligeværdig som en veninde og høre sjove historier.

Et andet relationelt forhold, der ofte fremhæves som vanskeligt af både mestrene og lærlingene, er bevægelsen fra elev til lærling, idet man som lærling principielt er ansat på produktionsskolen som en kollega til mester.

Denne nye identitet som lærling og den nye relation til mester som kollega er ikke noget der udvikles fra dag til dag. Det tager tid at udbygge en gensidigt tillidsfuld, ansvarlig og respekterende relation.

Lærlingene er særlig i starten en slags "besværlige kollegaer", der må hjælpes tilrette og bygges op til at blive dygtigere og mere ansvarlige:

305: De er først og fremmest kollegaer, men de er jo ikke kollegaer som de andre kollegaer - de er en slags "besværlige kollegaer". Man er nød til at være mere tolerant end man ellers ville være. De er ikke bare elever længere, de har mere ansvar, og det kan godt nogle gange være svært for dem at leve op til. Prøver at bygge dem op gennem succesfulde opgaveløsninger. Tænker meget på den måde vi giver opgaver på, at det bygger dem op til at blive dygtigere og mere ansvarlige overfor det de har med at gøre.

Lærlingeprojektets betydning for værkstedspædagogikken

Af de interviewede mestre mener 56 % (10), at lærlingeprojektet har betydet ændringer i værkstedspædagogikken, imens 22 % ikke mener, at pædagogikken har ændret sig efter at lærlingene er kommet ind på værkstedet. 22 % forholder sig neutralt til spørgsmålet.

Samtlige forstandere angiver, at lærlingeprojektet på en række punkter har ført til ændringer i værkstedspædagogikken - på nogle værksteder mere end på andre. Særligt fremhæves følgende:

- At det har medført større variation i arbejdsopgaverne, at værkstederne har skullet kunne matche kravene i lærlinguddannelserne.
- At det har medført at arbejdet i værkstederne generelt er blevet mere systematiseret i retningen af rigtige lærlingeforløb.
- At det generelt har medført en skærpelse af fagligheden i værkstederne.
- At mestrene i højere grad indtager rollen som "erstatningsvoksne" - særligt overfor lærlingene.
- At mestrene stiller større krav - særligt overfor lærlingene.

Den grundlæggende produktionsskolepædagogik, hvor produktion og praktisk arbejde foregår i forpligtende arbejdsfællesskaber og i videst mulige omfang kombineres med teoretisk undervisning der integreres i det praktiske arbejde, er der ikke ændret ved, men som en af skoleforstanderne formulerer det: *"så har projektet måske givet os bedre mulighed for at realisere den pædagogik, som oprindeligt var udgangspunktet"*.

Forholdet mellem lærlinge og produktionsskoleelever

At være lærling på en produktionsskole indebærer samarbejde med almindelige produktionsskoleelever på værkstederne, hvilket rummer både muligheder og besværligheder.

65 % (22) af lærlingene mener, at samarbejdet med de ordinære elever fungerer fint, mens 21 % (7) opfatter samarbejdet som problematisk. 15 % (5) forholder sig neutralt til spørgsmålet.

Sammenlignes besvarelserne på tværs af årgang 2004 og årgang 2006 ses det, at henholdsvis 77 % (13) og 53 % (9) mener, at samarbejdet med de almindelige lærlinge fungerer godt.

Denne forskel mellem de 2 årgange kan tænkes at afspejle, at årgang 2004 har været lærlinge i længere tid end årgang 2006 og derfor har udviklet en mere sikker identitet i rollen som lærlinge. Det må forventes, at de også fagligt har lagt større afstand til de ordinære elever, og dermed har skabt sig et bedre grundlag for autoritet og legitimitet i rollen som lærling. En lærling siger følgende om forholdet mellem lærlingene og produktionsskoleeleverne:

211: Det er både godt og problematisk! Det kan godt være trælst. De gider ikke altid lave noget eller høre efter hvad lærlingene siger. De gemmer sig eller går, hvis man har sat dem til et eller andet. Der er dog nogle af eleverne, der gerne vil og godt kan lave noget.

Det stiller krav til lærlingenes sociale kompetencer at kunne gå ind i en ny rollerelation - ofte til deres gamle kammerater - på en god måde.

Det er særligt de fagligt svageste af lærlingene der oplever problemer, f.eks. hvis de har forsøgt at udnytte deres nyvundne privilegier som lærling til at hævde sig socialt i gruppen, uden at have faglig autoritet og legitimitet hertil.

Mestrene fortæller, at de har arbejdet meget med at få lærlingene til at tage mere ansvar og blive gode rollemodeller for eleverne:

302: Det har i starten været svært for nogle elever at gå fra at være ordinær elev til at blive lærling. Det har været svært for dem at acceptere at træde ind i en "voksen-verden" og påtage sig et større ansvar sammenlignet med de ordinære elever. Der bliver forventet mere af en lærling. Hvis lærlingene fx har fået at vide, at de må holde 10 minutters pause, så forventes det, at lærlingene overholder dette til punkt og prikke og ikke holder 12 minutters pause, ligesom nogle af de ordinære elever gør. Lærlingene skal være en slags forbilleder for de ordinære elever. Det var især svært for den første gruppe lærlinge at acceptere disse anderledes krav og forventninger, idet de ikke selv havde nogen forbilleder der kunne vise vejen frem.

Spørger man lærlingene, om eleverne ser dem som rollemodeller, svarer 23 % bekræftende, mens 42 % er uenige og 36 % forholder sig neutralt.

En tilsvarende andel af lærlingene (28 %) mener, at eleverne ser op til lærlingene, mens 36 % er uenige og 36 % forholder sig neutralt til spørgsmålet.

På spørgsmålet, om eleverne er misundelige på lærlingene, svarer 25 % bekræftende, mens 45 % er uenige eller helt uenige og 31 % forholder sig neutralt.

Vi spurgte også lærlingene, om eleverne ser dem som tabere, hvilket bekræftes af 8 % (3) og afkræftes af 70 %, mens 22 % er neutrale overfor dette spørgsmål.

Det er interessant, at størstedelen af mestrene ser lærlingene som forbilleder (gode eksempler, rollemodeller) for de almindelige elever, mens kun 23 % af lærlingene nikker genkendende til denne karakteristik.

Hvorvidt lærlingene har svært ved at reflektere over deres egen situation, eller mestrene idealiserer virkeligheden, kan ikke umiddelbart afgøres, men det synes sandsynligt, at mestrene i deres svar ikke kun beskriver de konkrete lærlinge, men også den funktion, som lærlingene i bedste fald kan have i relation til de almindelige elever.

De fleste mestre mener, at lærlingene primært påvirker de ordinære elever positivt. De betragter lærlingene som gode eksempler, da de er stabile, punktlige og engagerede i deres arbejde. Det fremhæves, at lærlingene således er med til at opdrage og motivere eleverne.

I mange sammenhænge påtager lærlingene sig ansvar for sidemandsoplæring, sætter eleverne i gang med arbejdsopgaver og støtter og fastholder dem i udførelsen af opgaverne. Lærlingene påtager sig altså et vist ansvar for undervisningen, især når mester ikke er til stede.

Nogle mestre oplever, at dette giver dem større frihed og mere overskud til at fokusere på de elever eller lærlinge, der har faglige problemer.

Rollen som igangsætter af ordinære elever er dog ikke altid populær, og kan skabe konflikter. Specielt hvis eleverne får indtryk af, at lærlingen føler sig hævet over dem, uden at have tilstrækkelig faglig legitimitet der kan retfærdiggøre dette.

Lærlingene som trendsættere for "uddannelse til alle"

Spørgsmålet er, om lærlingeprojektet er med til at skabe en synergieffekt for de øvrige elever på produktionsskolerne, så disse kan se sig selv i en uddannelsessammenhæng.

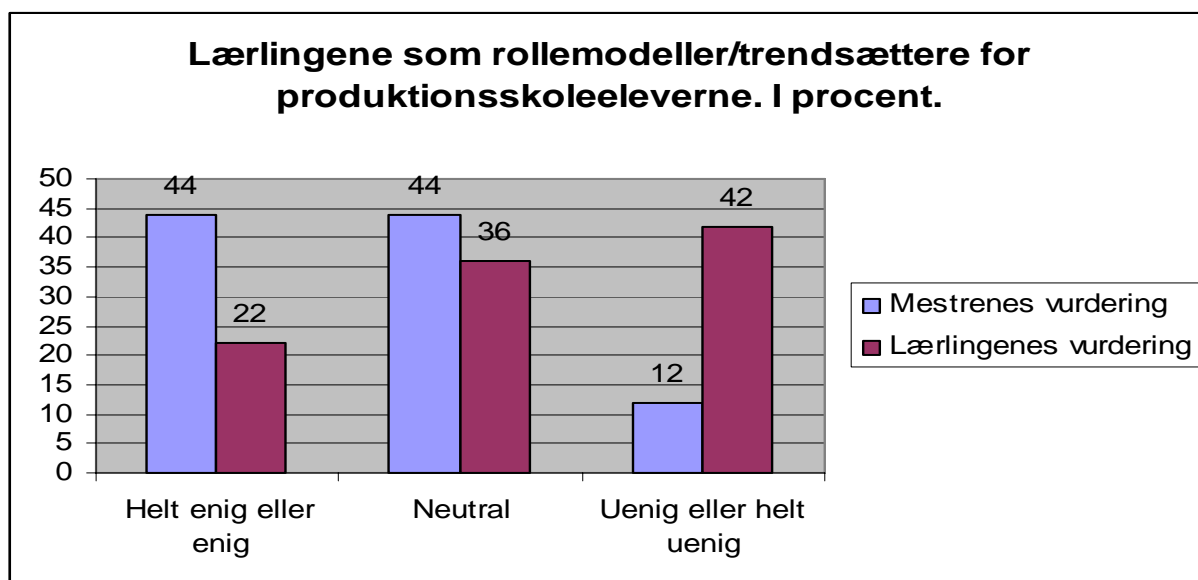
Eller anderledes formuleret: Fungerer lærlingene som trendsættere eller rollemodeller, der er med til at synliggøre, at "drømmen om en uddannelse" måske alligevel ikke er så fjern?

Skolelederne har gjort lærlingene opmærksomme på, at de også er forbilleder for de almindelige elever, men understreger samtidig, at ikke alle kommer til at fungere som sådan:

401: Nogle gør, men ikke alle. De der magter kombination af faglig dygtighed og det at have de personlige egenskaber der skal til for at blive rollemodel for andre. Måske en slags omvendt trendsætter - "når han kan så kan jeg fandme også".

Kun en mindre del af lærlingene (22 %) mener, at de fungerer som trendsættere for de almindelige elever, mens en lidt større andel af mestrene (45 %) svarer, at lærlingene i nogen grad eller i høj grad er trendsættere for de almindelige elever.

TABEL 16



Mestrene har generelt svært ved at reflektere over, hvorvidt lærlingene fungerer som en slags trendsættere for de ordinære elever i forhold til at kunne se sig selv i en uddannelsesmæssig sammenhæng.

Blandt de kvalitative svar fra mestrene findes udtalelser om, at det kommer meget an på, hvilken person lærlingen er, om han/hun fungerer som trendsætter eller ej.

Nogle påpeger, at eleverne til tider gør grin med lærlingene, primært fordi nogle af lærlingene er underlegne hvad angår faglige og sociale kompetencer:

318: Vores to lærlinge i køkkenet er lidt "down" i øjeblikke - de er ikke så smarte og sætter ikke trenden. Så det er ikke som personer at de er trendsættere. Der er nogle elever der piller dem ned og spørger hvorfor er du lærling her og ikke ude i den virkelige verden?

Flere af mestrene er dog inde på, at lærlingene fungere positivt på værkstederne som trendsættere for arbejdsdisciplinen og mødedisciplinen, men at de ikke er trendsættere for de elever, der søger ind i det etablerede uddannelsessystem:

303: Det er nok ikke dem der får nogen til at gå videre i det almindelige uddannelsessystem. Vores lærlinge har generelt få ressourcer i forhold til de der går ind i en almindelig uddannelse, men de gør andre interesserede i lærlingeprojektet.

Det påpeges samtidig, at lærlingene synliggør lærlingeprojektet som en uddannelsesmulighed for de elever, der ikke har ressourcerne til at gå ind i en kompetencegivende uddannelse på almindelige vilkår.

En mester fortæller, at det nok i højere grad er værkstederne der inspirerer eleverne i deres eksterne uddannelsesvalg:

310: Værkstedet er trendsætter i forhold til begyndelse på almindelige maleruddannelser - de elever der går videre på en almindelig maleruddannelse er mest bare inspireret af skolen, ikke af lærlingene som sådan. Det er værkstedet der er trendsætter.

Lærlingeprojektets betydning for værkstederne og produktionsskolen som helhed

Skoleforstandere og mestre er generelt enige om, at lærlingeprojektet har haft en positiv betydning for læringsmiljøet på værkstederne.

89 % (16) af mestrene mener, at det har været positivt at få lærlinge på værkstederne, mens 11 % (2) mener, at det har skabt en negativ udvikling.

Blandt skoleforstanderne er alle enige om, at lærlingeprojektet har skabt en positiv udvikling på værkstederne og på skolen som helhed. Nogle af de punkter der særligt fremhæves er følgende:

- Større grad af uddelegering af arbejdsopgaver og mere sidemandsoplæring.
- Styrket professionalisering af værkstedet i form af mere varierede arbejdsopgaver og dermed forbundet relevant teoretisk undervisning.
- Bedre arbejdsmoral og større ansvarsfølelse.
- Mestrenes faglige niveau er blevet skærpet.

Det faglige niveau er blevet skærpet, og mange mestre uddelegerer ligefrem forskellige af deres arbejdsopgaver til lærlingene. F.eks. kan lærlingen i nogle tilfælde få ansvaret for en del af undervisningen af de almindelige elever på værkstedet.

Dette betyder, at mester har mere tid til den enkelte elev eller lærling, der har et konkret behov.

Generelt er værkstedskulturen blevet udviklet, så man flere steder i højere grad kan tale om et 'rigtigt' produktionsværksted og om tilsvarende udvikling af den teoretiske undervisning, der finder sted i tæt tilknytning hertil.

Skoleforstanderne uddyber disse punkter i deres svar og perspektiverer også lærlingeprojektets betydning for skolen som helhed:

401 Bevægelsen fra at være ikke-kompetencegivende tilbud til at være kompetencegivende uddannelsessted har betydet et løft til fagligheden på skolen, samt i lokalsamfundet. På værkstederne er der øget bevidsthed om nødvendigheden af, at man også giver eleverne indsigt i den bagvedliggende teoretiske viden. Alt dette smitter positivt af på de øvrige elever. Det har også betydet en større bevidsthed om og for samarbejdet med erhvervsskolerne. Vi har samarbejdet med erhvervsskolerne før, men aldrig i den detaljeringsgrad som nu, og det har øget produktionsskolelærernes bevidsthed om at stille de rigtige krav til lærlingene.

Det uddybes endvidere, at den nyerhvervede viden om de krav, der stilles på erhvervsuddannelserne har en afsmittende effekt på undervisningen for den samlede elevgruppe, ligesom det har øget mestrenes kompetencer hvad angår uddannelsesvejledning mm.

402: Vi har fået differentieret kompetenceniveauerne på værkstederne. Pga. af det længere tidsforløb bliver det lettere at skabe flere-generationers læringsmiljøer, hvor der er nogle rollemodeller der ligger i zonen for elevernes nærmeste udvikling. Hvis produktionsskolerne som læringsform skal kunne hjælpe andre unge (elever) bliver det vigtigt at have nogle som er mere centrale deltagere, der kan fungere som "trædesten" i retning af en mere fulgyldig deltagelse.

Det er således blevet lettere at gennemføre produktionsskolernes "oprindelige pædagogik", fordi lærlingeprojektet har skabt det nødvendige flere-generationers læringsmiljø, hvor der altid er nogle mere centrale deltagere, der kan fungere som "trædesten" f.eks. gennem sidemandsoplæring af de sidst tilkomne.

FOKUS PÅ DET UDADVENDTE SAMARBEJDE

Hvordan fungerer samarbejdet mellem produktionsskolerne og erhvervsskolerne?

Blandt mestrene mener 89 %, at samarbejdet med erhvervsskolerne fungerer godt. Der er 11 %, der forholder sig neutralt, og ingen er direkte uenige i udsagnet. På spørgsmålet om samarbejdet opleves som problematisk er en enkelt mester (6 %) enig, mens resten (94 %) mener, at samarbejdet forløber uden problemer.

Alle mestre udover en enkelt (96 %) angiver at have direkte kontakt til de involverede erhvervsskoler.

61 % af mestrene (11 ud af 18) mener, at samarbejdet har ændret karakter gennem projektførelsen.

De kvalitative uddybelser viser, at ændringerne er i positiv retning, f.eks.: *"samarbejdet er blevet tættere"*, *"det er blevet bedre og bedre"*, *"den gensidige tillid er vokset"* og *"samarbejdet er blevet meget stærkere"*. En af mestrene uddyber følgende:

305: Der har lige været et par døre der skulle sparkes ind, men nu har vi efterhånden fået et godt og tæt samarbejdsforhold. Hvis der er nogle problemer er det ikke svært at ringe til hinanden. Min fornemmelse er, at de er lidt forbeholdne overfor os, men at dette forbehold er blevet mindre hen ad vejen.

Stort set det samme billede gør sig gældende blandt skoleforstanderne, hvor alle mener, at samarbejdet med erhvervsskolerne fungerer godt.

En skoleforstander mener dog, at samarbejdet er problematisk, og alle skoleforstandere påpeger, at samarbejdet har ændret karakter gennem projektforsløbet.

En forstander har ingen direkte kontakt med erhvervsskolerne, mens de øvrige 3 har løbende kontakt. Det må formodes, at det i dette ene tilfælde er mestrene, der står for den direkte kontakt med erhvervsskolerne.

Der er nogen forskel på, hvordan og i hvilken udstrækning der samarbejdes mellem erhvervsskolerne og produktionsskolerne.

For eksempel er der stor forskel på, i hvilken grad det er lykkedes for produktionsskolerne at få aftale med de enkelte erhvervsskoler om at henlægge skoleundervisningen (hele eller dele af erhvervsuddannelsens grundforløb) til at kunne foregå på produktionsskolen. Følgende udsagn fra to forskellige forstander tegner et billede af forskellene:

401: Vi måtte opgive at få lagt dele af erhvervsskolens undervisning ud på produktionsskolerne, og påstod at det var de faglige udvalg der var flaskehalsen, men det viste sig ikke at være sandt - de faglige udvalg er bestemt til at tale med.

403: Det er først nu de skal til at samarbejde om at køre grundforløb (på produktionsskolen). Indtil videre meget lovende. De er meget positive fra erhvervsskolen. Der er stor tillid til produktionsskolen - til at produktionsskolen kan køre forløbene.

Indenfor de enkelte produktionsskoler beskrives ligeledes relativt store forskelle i det samarbejds mønster, der er blevet etableret med de forskellige erhvervsskoler.

Endvidere fortæller skoleforstanderne, at det i de fleste tilfælde har været relativt let at lave samarbejdsaftaler, men at det har været sværere at få designet de konkrete uddannelsesplaner for den enkelte lærling. Herunder, at komme igennem med en aftale om at gennemføre hele eller dele af grundforløbet på produktionsskolen:

402: Vi samarbejder med tre forskellige erhvervsskoler i forsøget - styret gennem standard samarbejdsaftaler. Det har været let at lave standardkontrakterne med alle tre skoler. Det der er svært er når vi har skullet ned og designe de konkrete uddannelsesplaner for de enkelte lærlinge. Nogle steder har det været nemt og berigende, mens det andre steder har været en kamp, som vi oplever handler om at vi er kommet for tæt på deres domæne.

Der er dog bred enighed om, at samarbejdet - efter de indledende vanskeligheder nogle steder - efterhånden har udviklet sig i positiv retning: *"det er blevet mere professionelt og ligeværdigt"* (404).

Produktionsskolelederne oplever samtidig, at det generelt er blevet lettere at komme igennem over for erhvervsskolerne med ønsker om at henlægge dele af grundforløbene til produktionsskolen.

Efter startvanskeligheder omkring de første optag i 2004 bestræber produktionsskolerne sig på at sørge for, at det med erhvervsskolerne aftales, at så meget af grundforløbsundervisningen, som det er overhovedet er muligt og hensigtsmæssigt, bliver forlagt til produktionsskolerne (evt. kombineret med andre uddannelsessteder), idet det opfattes som et af de meget vigtige elementer, som det har været vigtigt at få afprøvet i forsøget.

For de forsøgsuddannelser, der undtagelsesvis er igangsat med store dele eller hele grundforløbet på en erhvervsskole, sørger produktionsskolen som minimum for at indlægge tidsmæssige stopklodser, hvor man sammen med erhvervsskolen foretager en fælles vurdering af, hvad den unge mangler, ligesom udgangspunktet for disse vurderinger er den normerede tid for det konkrete grundforløb, så ingen unge i forsøget kommer til at gå i et forlænget grundforløb.

Afledte effekter af det tættere samarbejde med erhvervsskolerne

Blandt mestrene mener 83 % (15 ud af 18), at de har fået en større viden om erhvervsskolernes krav og struktur.

Heraf mener 61 %, at den øgede viden har betydning for både lærlinge og elever, mens 17 % mener, at det kun har betydning for lærlingene.

Blandt forstanderne er alle enige om, at de har fået en større viden om erhvervsskolernes krav og struktur. Det fremhæves generelt, at den større paratviden om, hvad man skal kunne for at komme ind på en erhvervsuddannelse, hvor lang tid det tager, hvilke krav der stilles etc. har gjort skolerne og herunder mestrene til bedre uddannelsesvejledere for både lærlinge og elever:

402: Vi har som skole samlet set fået mere viden og større bevidsthed om hvordan vi er indplaceret i uddannelsessystemet. Samt større viden om de krav og forventninger der stilles på erhvervsuddannelser, og dermed er vi også blevet bedre til at vejlede de ordinære elever om uddannelse.
--

Hvordan fungerer samarbejdet om praktikophold hos eksterne arbejdsgivere?

Når der tales om praktikophold hos private eller offentlige arbejdsgivere uden for produktionsskolen, er det vigtigt at skelne mellem *ulønnet praktikophold* og *lønnet delpraktikaftale*.

Som tidligere nævnt er forsøgsvilkårene således, at praktikdelen som udgangspunkt finder sted på produktionsskolen. Herfra kan der imidlertid arrangeres en praktik for lærlingen i op til 8 uger om året hos en privat eller offentlig arbejdsgiver, uden

at arbejdsgiveren har nogen lønudgift hertil (ulønnet praktikophold). Formålet med et ulønnet praktikophold er at give lærlingen adgang til at afprøve sine færdigheder hos en ekstern arbejdsgiver, og evt. skabe grundlag for en lønnet praktikaftale enten i forlængelse heraf eller senere. Under ulønnet praktik får lærlingen udbetalt skoleydelse.

Den anden form for praktik er den lønnede delpraktik, som bygger på en egentlig aftale med virksomheden, og hvor lærlingen får udbetalt den overenskomstmæssige lærlingeløn inden for det pågældende fagområde.

Lærlingenes svar på spørgeskemaerne om, hvordan samarbejdet om praktikophold hos eksterne arbejdsgivere fungerer, viser, at 47 % har været i en af de 2 nævnte former for praktikophold udenfor produktionsskolen.

Der er ifølge projektbetingelserne ikke et krav, at alle lærlinge skal i den ene eller den anden form for praktikophold. Det afhænger af den enkelte lærlings situation, og hans eller hendes uddannelsesretning i relation til, hvad der er faktisk muligt.

Det varierer derfor også, i hvilken udstrækning de enkelte skoler har gjort brug af de eksterne praktikmuligheder, men alle forsøgsskolerne har forpligtet sig til at foretage en opfølgning af lærlingeforløbene min. hver 6. måned specielt med henblik på en vurdering af mulighederne for virksomhedspraktik, hvad enten der er tale om kortvarigt ulønnet praktikophold eller lønnet virksomhedspraktik (delpraktik).

En af de væsentlige begrundelser for eksterne praktikker er at tilvænne lærlingene til det højere tempo på en 'rigtig' arbejdsplads.

De fleste lærlinge fremhæver praktikophold uden for produktionsskolen som en god og lærerig oplevelse, hvor de snuser til den 'virkelige verden'. Et par enkelte har dog fundet praktikopholdet kedeligt og/eller for svært.

105 [Lønnet delpraktikaftale]: Praktikopholdene fungerer super. De giver mulighed for praktisk erfaring og samtidig oplever man hvordan et à-la-carte køkken fungerer i virkeligheden (dvs. hvordan en ret skal være færdig til tiden, hvordan kunderne har visse forventninger til maden etc.)

En praktik kan give lærlingene indsigt i hvilke krav der stilles udenfor produktionsskolen, hvilket kan være en motiverende udfordring, hvis praktikopholdet tilrettelægges og gennemføres på det rigtige tidspunkt - dvs. i grænseområdet for lærlingens aktuelle kompetenceniveau:

117 [ulønnet praktikophold]: Mester fandt praktikpladsen til mig, som jeg er rigtig glad for. Jeg håber der er en stilling til mig, når jeg er færdigudlært. Jeg føler, at jeg i praktikken får stillet flere spændende og mere varierede opgaver. Der er mere udfordring, og jeg er mere effektiv når jeg får stillet udfordrende opgaver i den virkelige verden.

Nogle lærlinge undersøger selv muligheden for at komme i praktik og får hjælp til det, men ofte trækker mestrene på deres netværk og hjælper lærlingene med at rette henvendelse til en lokal håndværksmester for at få et praktikophold i stand.

En af mestrene fortæller i det følgende, hvad et par lærlingene efter hans opfattelse har fået ud af at være i lønnet delpraktik udenfor produktionsskolen:

305: Det har udviklet dem meget både fagligt og menneskeligt. For dem begge har det været første gang de stiftede bekendtskab med arbejdsmarkedet. Det har været en stor udfordring, men også givet dem stor udvikling. Det er særligt hastigheden i arbejdet de får øget vi delpraktikkerne.

Flere af mestrene understreger vigtigheden af 'timing', så lærlingene kommer ud i praktik, når de er modne og motiverede til at prøve kræfter med nye udfordringer:

312: Når jeg føler de er modne, kan de komme i praktik - ikke før. Han ved, hvad der forlanges i erhvervslivet - vil ikke have et de kommer ud og får en dårlig oplevelse. Han bruger kun praktiksteder han kender - folk han ved der tør ringe op og sige hvis lærlingen har dummet sig - nogen der tør sige sandheden. Han holder nær kontakt med disse steder - personlig, ikke formel kontakt. Han vil gerne have alle sine lærlinge ud og tage det sidste stykke tid ude på en praktikplads, så de får en fornemmelse af, hvordan det er i den virkelige verden.

Det er samlet set vores opfattelse, at praktikophold er et vigtigt pædagogisk redskab i lærlingeprojektet, der - når det anvendes rigtigt - kan komme til at fungere som en træningsbane der understøtter den unges vej ind på arbejdsmarkedet efter endt uddannelse.

Derudover skal nævnes, at flere af produktionsskolerne i forsøgsprojektet har arrangeret praktikophold i udlandet for lærlingene.

Forsøgsskolerne har efter projektets start ansøgt og fået bevilget midler fra EU's Leonardo-program til udsendelse af 20-25 lærlinge i praktikophold i udlandet i perioden 2006-2008.

Praktikopholdene er af 3-4 ugers varighed og finder sted i virksomheder eller erhvervsuddannelsesinstitutioner, som produktionsskolerne har indgået samarbejdsaftaler med.

Eksempelvis skal nævnes, at i foråret 2007 har 4 klejnsmedelærlinge gennemført 3 ugers praktikophold på en erhvervsuddannelsesinstitution i Lyon i Frankrig, og 6 lærlinge har gennemført praktikophold af fire ugers varighed i private virksomheder i Derry i Nordirland (Storbritannien).

Disse første praktikophold har fungeret meget tilfredsstillende, og produktionsskolerne i projektet er pt. i gang med at planlægge udsendelse af yderligere godt en halv snes lærlinge i efteråret 2007 og foråret 2008 til samarbejdspartner i henholdsvis Italien og Tyskland.

SUCCESER OG BESVÆRLIGHEDER

Det følgende afsnit sætter fokus på at perspektivere de succeser og besværligheder, der har været i projektet, som oplevet af mestrene og skoleforstanderne.

Succeser i lærlingeprojektet

Vi spurgte skoleforstanderne og mestrene, hvad de mener, der har været det mest positive ved at få lærlingeprojektet ind på produktionsskolerne?

Svarerne falder i to grupper, der refererer til henholdsvis det mest positive for lærlingene og det mest positive for skolerne.

Størstedelen af skoleforstanderne og mestrene fremhæver, at det har været ekstremt positivt *"at se den succes det giver for den enkelte at vokse med opgaven"* (309).

I denne sammenhæng fremhæves endvidere, at *"det har været en personlig tilfredsstillelse at kunne hjælpe dem videre - at se hvilken enorm forskel man kan gøre"* (309).

Endvidere fremhæves det positive ved:

- At opleve lærlingenes kamp for uddannelse, herunder den forvandling der sker fra at være fra en udsat målgruppe til at tage den faglige rolle på sig.

- At kunne give lærlingene ekstra opmærksomhed og støtte og kunne følge dem til "dørs" - dvs. indtil de har gennemført en kompetencegivende uddannelse.
- At opleve, hvordan lærlingenes selvtillid og selvværd vokser hen af vejen - samt troen på at videre uddannelse også er en reel mulighed for dem.

Hvad angår skolerne, er det, der samlet set fremhæves som mest positivt, det faglige løft, som projektet har givet til værksteder og personale ved at blive uddannelsessteder.

Samtlige mestre fremhæver det som en positiv udfordring at blive tvunget til at hæve sig op på et højere fagligt niveau med sit fag - at skulle holde sig ajour med ny viden og sætte sig ind i de nye faglige krav.

Derudover fremhæves det af flere som en (fag)personlig tilfredsstillelse at *"lave noget, der sidder lige i skabet"* (305), som en af mestrene udtrykker det.

Flere fremhæver også, at projektet har skabt bedre betingelser for den produktionsbaserede pædagogik i værkstederne, derved at lærlingeforløbene bidrager til større kontinuitet og til at skabe et flere-generationers læringsmiljø, hvor lærlingene med tiden kan tage ansvar for sidemandsoplæring af nye elever på værkstederne.

Enkelte fremhæver anerkendelsen fra eksterne samarbejdsparter (erhvervsskoler, håndværksmestre etc.) der følger med forsøgsprojektet, som positiv for skolerne som helhed.

Sammenfattende om de væsentligste succeser i lærlingeprojektet:

- At det har givet et fagligt løft til værkstederne og til personalet at blive uddannelsessteder - mestrene må holde sig holde sig ajour med ny viden indenfor faget og med de faglige krav til uddannelserne.
- At få "rigtige" lærlinge stiller større krav til fagligheden, og det opleves som en personlig tilfredsstillelse at komme op på et højere niveau inden for sit fag.
- At lærlingene kan gå ind og være med til at aktivere de ordinære elever, herunder få ansvar for sidemandsoplæring
- At få nogle unge ind i længere og mere strukturerede forløb skaber ro og kontinuitet på værkstederne.
- At lærlingene bringer et nyt perspektiv og ny viden med tilbage til værkstederne, når de har deltaget i skoleundervisning og praktikophold udenfor produktionsskolen.
- At opleve anerkendelse fra de eksterne samarbejdspartnere.

Besværligheder i lærlingeprojektet

Vi spurgte også skoleforstanderne og mestrene, hvad der efter deres opfattelse har været det mest besværlige ved at få lærlingeprojektet ind på produktionsskolerne?

En stor del af mestrene fremhæver det administrative element som det mest besværlige ved lærlingeprojektet, men omtaler det samtidig som begyndervanskeligheder, der forventes at forsvinde hen ad vejen:

309: Der var lidt med ekstra papirarbejde i starten og generelt lidt opstartsvanskeligheder, der krævede en ekstra arbejdsindsats. Vi brugte en del tid på at sætte os ind i krav og regler for uddannelsen. Men er sikker på at næste gang vil det gå meget lettere.

Det har krævet ekstra tid og ressourcer at få indsamlet den nødvendige nye viden om regler og krav i uddannelserne, samt at få denne viden indarbejdet og omsat til gode rutiner med henblik på at få skabt den bedst mulige strukturering og koordinering af uddannelsesforløbene.

Samarbejdet mellem produktionsskolerne og erhvervsskolerne er et andet aspekt af forsøget, der fremhæves som besværligt, men som er blevet væsentligt bedre over tid (se mere herom i tidligere afsnit om "fokus på det udadvendte samarbejde").

Flere af skoleforstanderne og mestrene fremhæver skoleydelsen¹⁵, som lærlingene får under uddannelsen (bortset fra perioder med en lønnet delpraktikaftale), som et problem, der bør kigges nærmere på. En af skoleforstanderne siger: "*vi bør arbejde for at lærlingene kan få lærlingeløn i stedet for skoleydelse. Det er simpelthen ikke anstændigt at lærlingene får skoleydelse hele vejen igennem uddannelsesforløbet*" (401).

En af mestrene uddyber, at det er demotiverende (og man kunne tilføje degraderende) for lærlingene at gå til en lavere løn end deres jævnaldrende kammerater, der uddanner sig via det traditionelle uddannelsessystem. Den lave ydelse må forventes at medføre en øget risiko for nogle lærlinge falder fra:

¹⁵ I hele forsøgsuddannelsen (dog bortset fra perioder med aftale om lønnet delpraktik hos privat eller offentlig arbejdsgiver) modtager lærlingene en ydelse, som svarer til ydelsen til EUD-elever uden uddannelsesaftale (skolepraktikelever på erhvervsskoler). Ydelsen er også på samme niveau som den skoleydelse, der udbetales til ordinære produktionsskoleelever samt elever under den såkaldte erhvervsgrunduddannelse (EGU).

Pr. 1. januar 2007 andrager ydelsen 1.329 kr. ugtl. for en ung på 18 år eller derover og 555 kr. ugtl. for en ung under 18 år.

307: Det økonomiske aspekt holder ikke. Ordningen spænder over 4 år, så det holder ikke, at lærlingene får skoleydelse hele ordningen igennem. De bør få ordinær lærlingeløn. Dette fører til, at mange lærlinge falder fra. Det er ikke motiverende, når de snakker med andre (almindelige) lærlinge om hyre etc.

Fordi samtlige lærlinge er rekrutteret blandt tidligere produktionsskoleelever, medfører overgangen til at påtage sig en ny rolle og et nyt ansvar som lærling en del besværligheder.

En anden besværlighed, der fremhæves af flere af mestrene er, at det har vist sig vanskeligt at få defineret og integreret den nye lærlingerolle mellem de hidtidige elev- og lærerpositioner i produktionsskolernes værksteder.

En af mestrene beskriver, at det har været besværligt at få lærlingene til at gå ind i rollen og løfte de krav og forventninger, der er blevet stillet til dem fra mestrenes side:

302: Det har i starten været svært for nogle elever at gå fra at være elev til at blive lærling. Det har været svært for dem at acceptere at træde ind i en "voksen-verden" og påtage sig et større ansvar. Der bliver forventet mere af en lærling. Lærlingene skal være en slags forbilleder for de ordinære elever. Det var især svært for den første gruppe lærlinge at acceptere disse anderledes krav og forventninger, idet de ikke havde nogen forbilleder selv, der viste vejen frem.

Det nævnes dog også, at overgangen fra elev- til lærlingerollen med tiden forventes at blive mindre besværlig, efterhånden som lærlingepositionen bliver bedre institutionaliseret på skolerne - får opbygget en historie og nogle konkrete forbilleder der kan vises frem.

En enkelt mester fremhæver besværligheder ved den personlige involvering i lærlingenes faglige og personlige udvikling, idet det kan være svært at håndtere, når ens engagement og forventninger bliver skuffede:

307: Det kan være hårdt at blive skuffet over en person, man har forventninger til, når vedkommende går i stå eller går tilbage i sin udvikling.

Sammenfattende om de væsentligste besværligheder i lærlingeprojektet:

- Administrationsdelen, herunder at få viden om regler og krav samt strukturere og koordinere uddannelsesforløbene.
- At få etableret et godt samarbejde mellem erhvervsskolerne og produktionsskolerne.
- At få den nye lærlingerolle integreret på skolen.
- At lærlingene er på skoleydelse i stedet for lærlingeløn.
- At blive personligt engageret og personligt skuffet, når det ikke lykkes at gennemføre lærlingeuddannelsen.

KONKLUSION

Hovedformålet for forsøgsprojektet er at skabe en pædagogisk form og indhold, som rummer inklusionsmuligheder for målgruppen af unge der har potentialet, men ikke formår at gennemføre en kompetencegivende erhvervsuddannelse i det konventionelle uddannelsessystem på grund af manglende sociale og/eller faglige forudsætninger.

Et centralt spørgsmål i denne sammenhæng er, om en produktionsbaseret erhvervsuddannelse er et godt bud på et læringsmiljø og en pædagogik, der kan bidrage til at løse restgruppeproblematikken for så vidt angår en række unge, der ikke vurderes at kunne gennemføre en erhvervsuddannelse ad de normale uddannelsesveje?

Det centrale effektmål er selvfølgelig, om det lykkes for de 5 produktionsskoler at gennemføre de produktionsbaserede lærlingeuddannelser på en sådan måde, at lærlingene kan gennemføre svendepøverne på nøjagtig samme niveau, som alle andre unge inden for den samme erhvervsuddannelse?

Dette spørgsmål kan imidlertid reelt først besvares ved en senere evaluering, idet kun få lærlinge bliver færdige, inden færdiggørelsen af denne evaluering. Det vi kan sige noget om er, hvorvidt produktionsbaseret lærlingeuddannelse som beskrevet i denne rapport, synes at være et godt bud på et læringsmiljø og en pædagogik, der kan bidrage til at løse restgruppeproblematikken for en gruppe af unge der ikke vurderes at kunne gennemføre en erhvervsuddannelse ad de normale uddannelsesveje?

Undersøgelsen der ligger til grund for denne evalueringsrapport viser, at forsøgsprojektet med produktionsbaseret lærlinge uddannelse har formået at fastholde og skabe et udviklende læringsmiljø for en stor del af de unge der er blevet visiteret ind i projektet.

Frafaldsprocenten for første optag er ganske vist ikke væsentlig bedre end tilsvarende tal for de almindelige erhvervsuddannelser - det må dog ses i lyset af, at målgruppen er lærlinge der i forvejen ikke forventes at kunne gennemføre en erhvervsuddannelse ad de sædvanlige veje. Som vist i afsnittet "fokus på den enkelte lærling" har størstedelen af lærlingene massive sociale, psykiske og indlæringsmæssige vanskeligheder, og tilmed ofte lange nederlagsprægede skolehistorier.

Det kan på den baggrund konkluderes, at lærlingeprojektet gennem hele forløbet har rekrutteret inden for rammerne af forsøgsbetingelserne - unge der ikke forventes at kunne gennemføre en erhvervsuddannelse på vanlige vilkår. Set i lyset heraf må det vurderes som værende ganske flot, at skolerne har formået at skabe og fastholde udviklende lærlingeforløb for langt størstedelen af visiterede lærlinge.

Samtidig er der grund til at forvente, at skolernes præcisering og skærpelse af visitationspraksis - grundigere forarbejde og vurdering af den enkeltes samlede situation og potentialer - vil medføre, at frafaldsprocenten nedbringes - indtil dato er således kun én faldet fra årgang 2006.

Derudover har den ydelse, de unge lærlinge modtager, når de ikke er i lønnet praktik, været nævnt som en årsag til frafald. Ydelsens størrelse kan virke demotiverende på nogle lærlinge og underbygge deres oplevelse af at være en slags "andenrangs"-lærlinge. Den økonomiske motivering må derfor ligge i, at skolerne fortsat arbejder målrettet mod at etablere lønnende delpraktikker for alle lærlinge på et tidspunkt - tidligere eller senere - i forløbet, når lærlingene er fagligt og personligt parate til det.

Det er vores opfattelse, at produktionsskolernes særlige læringsmiljø skaber grundlag for en tæt personlig og faglig relation mellem mester og lærling og en tilpas balance mellem støtte og udfordringer, hvilket netop er afgørende vigtigt for at fastholde målgruppen i uddannelse.

Følgende er væsentlige karakteristika ved læringsmiljøet:

- Små skoleenheder med stor nærhed og tryghed.
- De tætte personlige og faglige relationer indebærer, at skolens medarbejdere (forstander, vejleder og mester) er parate til at gøre en ekstra indsats for lærlingen.
- Værksteder med et flergenerationelt læringsmiljø og et forpligtende arbejdsfællesskab.
- Måden at 'praktisere' teoretisk undervisning, så den i videst muligt omfang integreres med det praktiske arbejde og produktionen.
- Mediere i samspilsproblemer med uddannelsessystem og sociale myndigheder.

Det er samlet set vores opfattelse, at lærlingeprojektet med dette læringsmiljø har fået mobiliseret nogle afgørende læringsressourcer for en gruppe af svage og udsatte unge. Dertil skal nævnes, at produktionsskolerne faktisk er den eneste

eksisterende institutionelle ramme, som har mulighed for at skabe et sådant læringsmiljø.

Set i sammenhæng med samtidens øvrige uddannelsesbillede synes lærlingeprojektet således at være et af de mest lovende bud på et læringsmiljø og en pædagogik, der kan bidrage til at løse restgruppeproblematikken for en del af de unge, der ikke kan gennemføre en kompetencegivende uddannelse via de almindelige uddannelsesveje.